

令和5年度

**奈良県・市町村
土木職員採用共同試験**



自治体PRシート

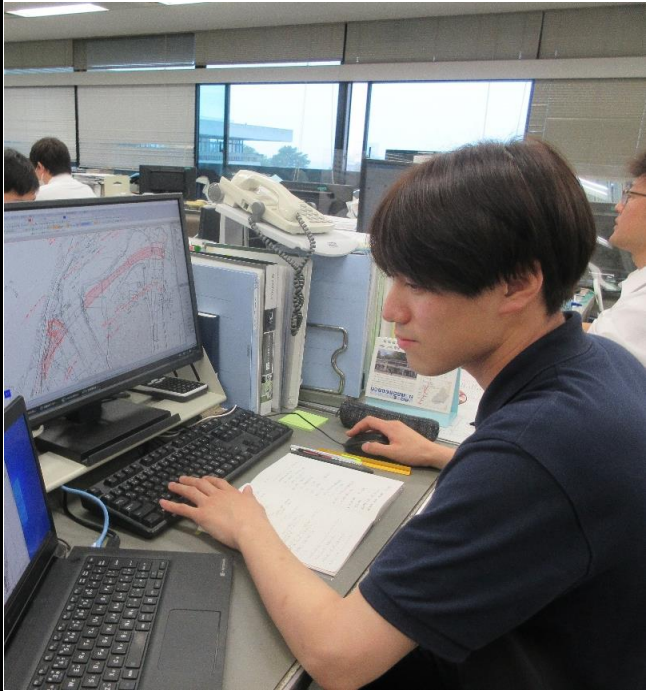
**奈良県・御所市・田原本町・吉野町・大淀町
野迫川村・川上村・東吉野村**

採用試験申込日時

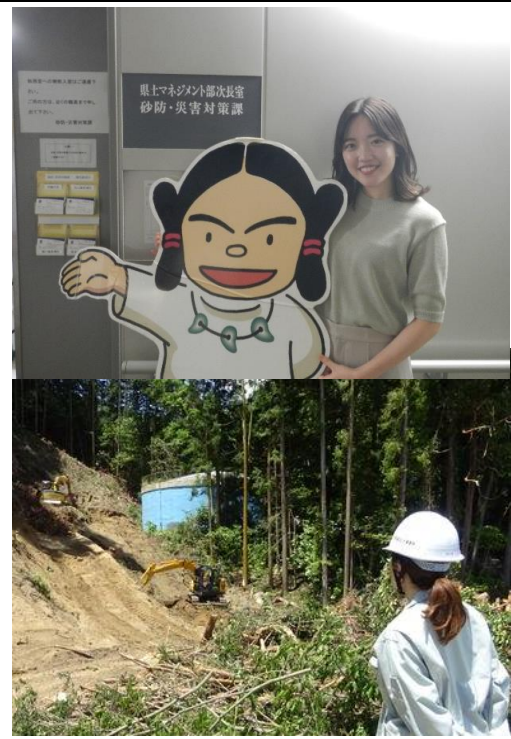
令和5年8月14日～30日※正午締切

令和5年度奈良県・市町村土木職員採用共同試験 自治体PRシート原稿

自治体名	奈良県		 <p data-bbox="1724 596 1864 617">〔県庁本庁舎〕</p>
連絡先			
試験担当課	奈良県人事委員会事務局任用審査課		
所在地	〒630-8113 奈良市法蓮町757 奈良県奈良総合庁舎 2階		
電話番号	0742-20-4430		
ホームページURL	https://www3.pref.nara.jp/narakensaiyou/shiken/		
自治体紹介			
特徴・魅力はここ！	<p>奈良県は、わが国発祥の地であり、3つもの世界遺産に恵まれ、歴史も自然も豊かな上に、大都市にも近いという利便性もあります。</p> <p>こうした素晴らしい潜在力を活かすため、社会や経済の変化に対応して変えるべきところは変え、先人が守り抜きそして後世に伝えていくべき貴重な遺産や伝統は全力で守り、奈良県をあらゆる面で発展させていきます。</p> <p>【奈良県が特に力を入れているインフラ整備のプロジェクト】</p> <p><紀伊半島アンカールートの整備></p> <p>奈良県では、「道路整備基本計画」を策定し、県土の骨格を形成すべき特に重要な路線網を「骨格幹線道路ネットワーク」と位置づけて、その重点的な整備を推進しています。とりわけ、県南部地域を横断する国道168号や国道169号などについては、「紀伊半島アンカールート」と名付けて、防災機能向上や地域活性化、さらには近い将来に発生が危惧される南海トラフ巨大地震等の大規模災害への対応力強化を図るため、国と県で連携して早期整備に取り組んでいます。</p> <p><大和川流域の総合治水対策></p> <p>昭和57年の大和川大水害を契機とする大和川流域の総合治水対策については、「ながす・ためる・ひかえる」対策の3本柱で進めています。激甚化・頻発化する災害から県民の生活を守るため、河川改修だけでなく、ソフト・ハードの両面から対策に取り組んでおり、近年は市町と連携し、降った雨を川に流れ込む前に一時的にためる貯留施設の整備にも力を入れています。</p> <p>【土木職員の働く様子を動画にしました！】 Youtubeで動画を公開中ですので、ぜひご覧ください (https://www.youtube.com/watch?v=cC8q.jp26TvA)</p> <div data-bbox="1184 1255 1864 1546">  <p data-bbox="1297 1448 1577 1486">「土木職」紹介ムービー</p> <p data-bbox="1262 1516 1612 1537">皆さん、私たちと一緒に奈良県で働きましょう!!!</p> </div>		
職員数	一般行政部門 3,208人。うち土木職員の人数は339人（令和4年4月現在）		
先輩職員紹介①			
採用年度	令和3年度		
奈良県の職員になった理由	<p>就職活動をする中で、奈良県庁の土木職の現場見学会に参加した際に、土木工事に興味を持ちました。もともと奈良県出身ではないのですが、大学生の頃、奈良県に引っ越ししてきて、自然豊かで町中に鹿が歩いているといった、のどかな雰囲気に魅力を感じました。一方、奈良での生活を始めると狭い道や舗装の悪い道が多いと感じました。歴史あるお寺、自然豊かな町並みを色々な人たちに知ってもらいたいと思うからこそ、訪れるたくさんの人々が快適に観光できる場所にしていきたいと感じ、インフラ整備に携わることができる奈良県に就職することを決めました。</p>		
1日のスケジュール(例)	<p>《道路建設課の場合》</p> <p>8:30 始業</p> <p>8:30~9:30 メールチェック・対応</p> <p>9:30~12:00 市町村及び土木事務所等への連絡調整</p> <p>13:00~15:00 国への提出物の作成</p> <p>15:00~17:00 課内説明</p> <p>17:00~17:15 残務処理</p> <p>17:30 退庁</p>		
仕事のやりがい 社会人としての成長	<p>入庁1年目、初めての職場は出先の土木事務所でした。土木事務所の仕事は、道路や河川などインフラの新設、改良や維持修繕を行うことです。工事価格の算定をはじめ、実際に現場に出向き、工事の進捗管理や地元調整等を行います。1年目から現場を任せられるので、工事が完成したとき、大きな達成感を得ることができます。また、工事を受注した会社の職人さんと打ち合わせをしながら現場を進め、予定通り順調に動いている時や、近隣の方々から「ありがとう」とお礼を言われた時、嬉しさが込み上げてきます。大規模な工事だけでなく、歩道にできた段差の解消や道路脇の草刈りなど、小さなことであっても、誰かが困っていることを改善し、人々が安心して生活できるようにすることが私たちの仕事であり、やりがいでもあります。</p> <p>入庁3年目が始まった令和5年4月からは道路建設課で勤務していますが、土木事務所で培った知識や経験が今の仕事に活かしていると実感しています。あわせて、自分自身の日々の成長を感じることもできる仕事であると私は思います。</p>		
受験者へメッセージ	<p>人のために何かしたい、人に喜んでもらえる仕事に就きたいと思っている方には、ぴったりの仕事だと思います。奈良県に暮らす人々の日々の生活を一緒に支えていきましょう。この記事を読んだだけでは、実際どんな仕事をしているかわからないと思います。奈良県の土木職の仕事に興味を持った、もっと詳しく知りたいという方は、お気軽に道路建設課までご連絡ください。（※問い合わせは県土マネジメント部企画管理室:0742-27-7489まで）</p>		




先輩職員紹介②	
採用年度	令和3年度
奈良県の職員になった理由	<p>大学で土木について学んでいたため、その知識を生かすことができるインフラ整備に携わる仕事をしたいという思いがありました。様々な職種を考える中で、公務員は発注者の立場で計画段階から完成までの全てに携わることができることを知り興味を持ちました。また、私は生まれも育ちも奈良県であり、生まれ育った奈良県が良くなるために少しでも役に立ちたいと思い奈良県を志望しました。</p>
1日のスケジュール(例)	<p>《高田土木事務所の場合》 8:30 始業 8:30～ 9:00 メールチェック・対応 9:00～10:00 地元要望対応 10:00～11:00 設計コンサルタントとの打合せ 11:00～12:00 事務所内での打合せ 13:00～16:00 現場立会(工事の施工状況確認) 16:00～17:15 発注資料作成 17:30 退庁</p>
仕事のやりがい 社会人としての成長	<p>私は入庁して2年間、本庁内にある砂防・災害対策課に所属しており、土砂災害から住民の方々を守るための土砂災害対策に関する仕事を行っていました。奈良県には土砂災害の危険性が高い区域が多く存在しており、その中で市町村や地元から要望のあった箇所を工事実施に向け事業化できるよう、対策の優先順位や予算等を考えて箇所の選定をする仕事を担当していました。土砂災害対策は、住民の方々の命に直結するものなのでとてもやりがいのあるものだと思います。</p> <p>現在は、大和高田市にある高田土木事務所に所属しています。本庁の砂防・災害対策課に所属していた時は、県内全域を対象にどの箇所を工事実施に向け進めていくかを考え計画することが主でしたが、土木事務所では工事実施が決定した箇所について発注を行い、直接現場へ行き工事の進捗管理を行う等の監督業務を行っています。様々な業務を担当することで、あらゆる角度で物事を見る力が身についたと感じています。</p>
受験者へメッセージ	<p>奈良県の土木職員は、道路や河川、砂防以外にも、まちづくりや公園に関すること等、様々な業務に携わることができます。また最近では、土木職員にも女性が増えており、男女関係なく働きやすい環境です。幅広い業務がしたい方や、奈良県をよりよく住みやすいまちにしたいという方はぜひ一緒に働きましょう。(※問い合わせは県土マネジメント部企画管理室:0742-27-7489まで)</p>
募集概要	
求める人材・人物像	インフラ整備に少しでも関心があり、奈良県をより良くしたいという思いを持っている人
担当業務の具体例	<p>【道路、河川、下水道、都市公園などのインフラ整備に関する業務】 土木職で入庁した職員はインフラ整備に関して、企画、計画立案、設計、施工、維持管理といったインフラが完成するまでの一連のプロセスに幅広く携わります。 インフラ整備は行政と建設会社、建設コンサルタント(設計会社)、測量・調査会社などが協力し、それぞれの技術を積み重ねることで実現されますが、公務員は全てのプロセスに主体的に関わることができるのが特徴です。</p> <p>【配属先と担当業務】 本庁配属の職員は主に企画、計画立案や必要な予算の説明などを行います。県内各地にある土木事務所に配属の職員は主に設計、工事の発注や現場監督業務等を行い、最前線でインフラ整備を担っています。また、完成した橋梁やトンネルなどのメンテナンス(維持管理)を行います。</p>
勤務時間	原則として、8:30～17:15(休憩時間12:00～13:00)です。フレックスタイム制度があります。
採用ステップ	<p>○第2次試験(論文試験・適性検査) 10月下旬から12月上旬 ▼ ○第2次試験(個別面接) 10月下旬から12月上旬 ▼ ○最終合格発表 11月中旬から12月中旬 ▼ ○任命権者による意向聴取 ▼ ○採用者の決定</p>



福利・厚生（待遇）	
初任給	令和5年4月1日採用の月給（初任給） …月給181,855円（短大新卒で奈良市内勤務の場合。地域手当を含む。） …月給170,181円（高校新卒で奈良市内勤務の場合。地域手当を含む。） ■職務経験のある方には加算される場合があります。
手当	扶養手当、住居手当、通勤手当、超過勤務（時間外）手当、期末・勤勉手当（いわゆるボーナス）などが条件により支給されます。
昇給	年1回
賞与	年2回（6月、12月）で、令和4年度の実績は、年間4.35か月分でした。
休日休暇	原則として土曜日、日曜日、祝日 【休暇一覧】…年次有給休暇、結婚休暇、出産休暇、病気休暇、介護・看護休暇、夏季休暇、ボランティア休暇、育児休業 など 【出産・育児に関する休暇等の概要】 育児休業の取得状況（令和3年度実績）は、女性100%、男性39.6%です。 出産休暇：産前産後8週間に取得可。 育児休業：3歳未満の子を養育するために取得可。 部分休業：小学校3年生まで、1週あたり18時間45分を上限に取得可。 子どもの看護休暇：12歳までの子の看護のため、年5日を上限に取得可。 育児時間休暇：1歳3ヶ月未満の子の育児のため、始業・終業時に1日60分を上限に取得可。 遅出勤務：子どもの保育所等への送迎で、正規の始業時間までに出勤困難な場合、勤務時間を15分又は30分遅らせることができる。 配偶者の出産に伴う休暇：出産時の付添、入院中の世話、出生の届出等のため3日間取得可。 男性の育児参加のための休暇：小学校就学前の子の育児のため、妻の出産の日以後1年を経過する日までの期間中に5日の範囲内で取得可。 不妊治療休暇：年5日（体外受精等を受ける場合、15日）の範囲内で取得可。
その他福利	○健康管理 定期健康診断（年1回）、健康相談、メンタルヘルスカウンセリングなどを実施しているほか、人間ドック受診に対する助成制度もあります。 ○給付・貸付 病気やけが、出産、災害などに対する給付制度のほか、生活資金や住宅資金などの貸付制度も整備されています。
参考情報	
研修	県職員としていち早く活躍できるように研修を実施しています。 ■土木職員向けの研修（土木新規採用職員等育成研修、土木工事監督員研修、土木積算研修、CAD操作研修、現場研修など） ■職位基本研修（新規採用職員研修、2年目職員研修、3年目職員研修、係長研修など） ■能力開発研修（Office系ソフト応用、プレゼンテーション、ビジネス交渉術、クレーム対応など）
配属・異動・昇任	【配属・異動について】 年1回提出する自己申告書に記載された本人の希望や適性などを参考にして、配属先が決定されます。概ね3年で配置転換が行われます。 採用後の一般的な異動のパターンは、次のとおりです。 ◎採用後、本庁又は出先機関に配属 ↓ ◎概ね3年後、本庁勤務の場合は出先機関へ異動、出先機関勤務の場合は本庁へ異動 ↓ ◎異動先で更に概ね3年後、本人の適性や希望に応じて、本庁または出先機関へ異動 【昇任について】 昇任は、人事評価（職員の能力・業績）、経験年数、適性など総合的に評価して行われます。基本的な職制は以下のとおりです。 ◎主事級＞主任主事級＞主査級＞係長級＞課長補佐級＞課長級＞次長級＞部長級
平均勤続年数	18.8年（一般行政職） 令和4年4月1日時点
有給休暇取得日数	12.3日間（令和3年実績）
管理職の女性比率	■本庁課長級以上 11.8% ■本庁課長補佐級以上 18.4%（令和4年4月時点）

令和5年度奈良県・市町村土木職員採用共同試験 自治体PRシート原稿

自治体名	御所市		
連絡先			
試験担当課	総務部人事課		
所在地	奈良県御所市1番地の3		
電話番号	0745-62-3001		
ホームページURL	https://www.city.gose.nara.jp/		
自治体紹介			
特徴・魅力はここ！	奈良県の大和平野の西南部に位置する御所市は、鉄道の玄関口である近鉄・JR御所駅や京奈和自動車道の御所IC・御所南ICを有しており広域交通の利便性が高い地域です。また、御所まちの歴史的な町並みや宮山古墳・巨勢山古墳群など地域固有の資源にあふれており、個性的で魅力的なまちであります。本市では、『行きたい、住みたい、語りたい。～自然と歴史を誇れるまち こそ～』を目指したまちづくりを進めると同時に、本市の魅力さをさらにアップさせるために、御所中心市街地地区まちづくり基本構想に基づき、近鉄・JR御所駅を中心としたまちづくりを進めていく予定です。具体的には、駅前広場整備、新たな幹線道路の整備、新庁舎建設、街なみ環境整備などに取り組んでいきます。		
職員数	361名		
先輩職員紹介			
採用年度	平成23年採用		
〇〇市の職員になった理由	御所市で生まれ育ち、田園や山林が身近にあり、この風景や暮らし方を守っていききたい、ここで暮らしていく人たちの手助けになりたいと思っていました。高校生の時に恩師に将来の相談をした際にアドバイスをを受け、農林業や環境資源を専攻する大学へ進学し、そこで得た知識を活かせる場所、自身が育った場所である御所市へ就職しようと考えました。		
1日のスケジュール(例)	8:30～ 朝礼 8:45～17:15 (12:00～13:00休憩) 測量・設計・発注業務、工事現場管理、埋設管協議、漏水確認及び修理、その他事務 17:15～8:30 (水道局夜勤日) 時間外受付、施設操作、施設内巡回		
仕事のやりがい	老朽化した管の更新また時代変化に伴う管口径の適正化を行い、利用者がより満足できる水量水圧を確保し、災害などに強い管路へ更新していくことで、暮らしている方々が安心して生活できる手助けになっていることにやりがいを感じています。		
受験者へメッセージ	初めはきっと難しいと思います。ただ周りには協力して仕事をする仲間がいます。ともに地域の暮らしを守っていきましょう。		
募集概要			
求める人材・人物像	<ul style="list-style-type: none"> ・市民の立場に立ち、親切で真心のこもった市民サービスを提供できる職員 ・目標を明確化し、改革と改善の意欲を持ち、創意・工夫を怠らない職員 ・チームワークと連携で問題を解決し、目標を実現することのできる職員 ・見たい未来は自分で切り開く職員 		
担当業務の具体例	・道路、上下水道、河川等の公共事業に関する企画、設計、工事管理、監督等の土木に関する業務等		
勤務時間	8:30～17:15 (12:00～13:00休憩) ※ただし、配属先により異なる。		
採用ステップ	○2次試験(個人面接) 10月下旬～12月上旬 ▼ ○最終合格発表 11月中旬～12月中旬 ▼ ○意向聴取 ▼ ○採用者の決定		




福利・厚生（待遇）	
初任給	令和5年4月1日採用の月給（初任給）… 月給190,756円（大学新卒の場合。地域手当を含む。） 月給174,8947円（短期大学新卒の場合。地域手当を含む。） 月給163,667円（高校新卒の場合。地域手当を含む。） ※職務経験のある方には加算される場合があります。
手当	扶養手当、住居手当、通勤手当、超過勤務（時間外）手当、期末・勤勉手当（ボーナス）などが条件により支給されます。
昇給	年1回（1月）
賞与	年2回（6月、12月） 令和4年度の実績は4.4か月分でした。
休日休暇	土曜日、日曜日、祝日、年末年始（ただし、配属先により異なる。） 【休暇一覧】…年次有給休暇、夏季休暇、結婚休暇、出産休暇、病気休暇、介護・看護休暇、ボランティア休暇、育児休業 など
その他福利	○健康維持・管理 定期的な健康診断、人間ドック受診の助成を行っています。健康講座など職員の健康増進を図るため各種事業も行っています。 ○年金・健康保険等 奈良県市町村職員共済組合への加入により、年金・健康保険等の制度が充実しているとともに、貯金制度なども取り扱っています。また、生命（損害）保険の団体扱いなどもあります。
参考情報	
研修	職員一人ひとりが、求められる能力・伸ばしたい能力を自主的・主体的に身に付け、自らの適性を活かし、最大限に能力を発揮できるよう研修を実施・参加しています。 ◎奈良県市町村職員研修センター主催の研修 ◎全国市町村国際文化研修所（滋賀）及び市町村職員中央研修所（千葉）主催の研修 ◎御所市役所内の研修
配属・異動・昇任	【配属・異動について】 本人の適正、健康状態などを参考にし、配属先が決定されます。 おおむね4～6年で配置転換が行われます。 【昇任について】 職員の能力・業績、経験年数、適性など総合的に評価して行われます。
平均勤続年数	17.3年（令和4年度）
有給休暇取得日数	9.9日（令和4年度）
管理職の女性比率	23.9%（令和4年度）

令和5年度奈良県・市町村土木職員採用共同試験 自治体PRシート原稿

自治体名	田原本町		
連絡先			
試験担当課	田原本町職員任用試験委員会		
所在地	奈良県磯城郡田原本町890番地の1 田原本町役場人事課内		
電話番号	TEL : 0744-34-2056 FAX : 0744-32-2977		
ホームページURL	jinji2@town.tawaramoto.nara.jp		
自治体紹介			
特徴・魅力はここ！	<p>田原本町には、田園風景が広がる豊かな自然環境や、唐古・鍵遺跡など古来からの歴史的な遺産が多くあり、これらを守りながら広域交通網の整備による充実した都市機能を活かした田原本らしいまちづくりを行っています。</p>		
職員数	約260人（会計年度任用職員は含まない）		
先輩職員紹介			
採用年度	令和4年度		
田原本町の職員になった理由	<p>現在様々な災害などが発生している一方で、土木技師が不足している現状にあります。その中でも自分にも何かできることがないかと考えたうえで、田原本町の豊かな自然を守ること、貢献したかったため職員になることを決意しました。</p>		
1日のスケジュール（例）	<p>8：30～12：00 事務業務（窓口、課内協議、業者打ち合わせ等） 12：00～13：00 昼休憩 13：00～15：00 現場作業（現場確認、修理等） 15：00～17：15 工事発注業務（図面作成、設計書作成）</p>		
仕事のやりがい	<p>現在私は、磯城郡水道企業団として田原本町の上水道に携わる業務を行っています。また、磯城郡水道企業団は令和4年度から発足し田原本町のみならず、三宅町、川西町の水道事業も一緒に取り組んでいます。地域住民の方により良い町として過ごせるように、各町共に住民様の声に耳を傾け、日々業務を進めております。</p>		
受験者へメッセージ	<p>自分は土木関係の学校出身でもなく民間企業から転職してきたため、入庁当初は土木の知識に関して右も左もわからないような状態でした。それでも周りの先輩職員の方々に指導をいただき、知識をつけながら業務に取り組んでいます。優しい先輩方も多く働きやすい環境であるため、自身のスキルアップにも繋がる職場です。受験生の皆様も、一緒に働く日が来た時には、田原本町をより良い町にするために貢献できるよう共に頑張りましょう。</p>		
募集概要			
求める人材・人物像	安全で快適な暮らしを守るまちづくりに向けて、ともに取り組んでくれる熱意のある職員		
担当業務の具体例	土木施設の設計・施工管理業務、土木行政事務など		
勤務時間	原則として、8：30～17：15（12：00～13：00休憩）		
採用ステップ	<p>○第2次試験（個別面接） 11月中旬予定 ▼ ○最終合格発表 12月上旬予定 ▼ ○任命権者による健康診断 ▼ ○採用者の決定</p>		


福利・厚生（待遇）	
初任給	令和5年4月1日採用の月給（初任給）：月給190,000円程度（大学卒の場合） 159,000円程度（高校卒の場合） ■採用前の経歴などに応じて加算される場合があります。
手当	給与のほか、扶養手当、地域手当、住居手当、通勤手当、超過勤務（時間外）手当、期末・勤勉手当（いわゆるボーナス）などが条件により支給されます。
昇給	年1回
賞与	年2回（6月、12月）
休日休暇	原則として土曜日、日曜日、祝日 ※勤務公所によっては、休日が変更される可能性があります。 【休暇一覧】…年次有給休暇、結婚休暇、出産休暇、病気休暇、介護休暇、夏季休暇、ボランティア休暇、生理休暇、育児休業 など 【出産・育児に関する休暇等の概要】 出産休暇：産前6週間、産後8週間に取得可 育児休業：3歳未満の子を養育するために取得可。 部分休業：小学校就学前まで、1日あたり2時間を上限に取得可。 子どもの看護休暇：中学校就学前の子の看護のため、年5日（2人以上の場合は10日）を上限に取得可。 配偶者の出産に伴う休暇：出産時の付添、入院中の世話等のため2日間取得可。 男性の育児参加のための休暇：小学校就学前の子の育児のため、妻の産前産後8週間の期間中に5日の範囲内で取得可。 育児時間休暇：1歳未満の子の育児のため、1日2回それぞれ30分以内の期間で取得可。
その他福利	○健康管理 定期健康診断（年1回）、健康相談（月2回）などを実施しています。 奈良県市町村共済組合より、人間ドック受診・婦人科健診に対する助成制度があります。 ○給付・貸付 病気やけが、育児・介護、災害などに対する給付制度のほか、生活資金や住宅資金などの貸付制度も整備されています。 ○施設利用 対象となっている宿泊保養施設を利用される際に一部助成制度があります。
参考情報	
研修	積極的に課題を発見し問題解決に取り組む姿勢を持ち、住民の立場に立って考え、解りやすい政策説明や情報提供を行うことができるよう以下の様な研修を実施・参加しています。 【田原本町が実施する研修】 新規採用職員研修、コンプライアンス研修、他 【奈良県市町村職員研修センターが実施する研修】 パソコン研修、契約事務研修、法学研修、政策形成研修、ハードクレーム対応研修、他
配属・異動・昇任	【配属・異動について】 年1回提出する自己申告書に記載された本人の希望や適性などを参考にし、配属先が決定されます。 【昇任について】 昇任は試験、経験年数、適性など総合的に評価して行われます。 補職によっては試験制度を実施していない場合もあります。 基本的な職制は以下のとおりです。 主事級＞主査級＞係長級＞課長補佐級＞主幹級＞課長級＞次長級＞部長級
平均勤続年数	14.9年（令和5年4月1日時点）
有給休暇取得日数	12.6日（令和4年度実績）
管理職の女性比率	25.0%（教育職除く、令和5年4月1日時点）

令和5年度奈良県・市町村土木職員採用共同試験 自治体PRシート原稿

自治体名	吉野町		
連絡先			
試験担当課	総務課		
所在地	〒639-3192 奈良県吉野郡吉野町大字上市80番地の1		
電話番号	0746-32-3081		
ホームページURL	http://www.town.yoshino.nara.jp/		
自治体紹介			
特徴・魅力はここ！	<p>吉野町は、奈良県の中央部、吉野郡の北部にあって、町の中央部を東から西に吉野川が流れています。町域の一部は吉野熊野国立公園、吉野川・津風呂県立自然公園に指定されており、全国的には吉野山の桜で有名です。春には豪華絢爛しかも気品に富む桜が咲き乱れ、人々の心を魅了します。また、「吉野」は、古くは古事記、日本書紀、万葉集にも記述があり、歴史の大きな舞台にも幾たびか姿を現してきました。一方、吉野林業地帯の一部を構成している吉野町は、その地理的条件から吉野材の集散地として発達し、全国に銘木吉野材を供給してきました。この吉野材の端材を加工して割り箸の生産も盛んで、香りの良さと爽やかな音をたてて真二つに割れるのが特徴です。その他の特産品としては、手漉き和紙・柿の葉ずし・吉野葛等があり、全国的に有名です。</p>		
職員数	127名（令和5年4月1日現在）		
先輩職員紹介			
採用年度	平成29年度		
吉野町の職員になった理由	<p>前職では、建設会社に勤務しており、吉野町の発注工事の施工監理をしていました。その際、現場の周辺地域に住む方々から感謝の言葉をいただいていたことがとても嬉しくもったこの地域の方々のために働きたいと思い吉野町の職員を志望しました。</p>		
1日のスケジュール（例）	<p>8：30 勤務開始</p> <ul style="list-style-type: none"> ・ 事務処理 ・ 発注業務（図面作成、数量作成） ・ 現場作業 <p>17：15 勤務終了</p>		
仕事のやりがい	<p>私が所属している暮らし環境整備課は、吉野町に住んでおられる方々の生活に直接影響する道路・河川・上水道・下水道等の管理・修繕・改良・新設が主な業務です。様々な課題や勉強していかなければならないことも多いですが、設定した目標を達成できたときや住民の方にお礼を言ってもらえたときにやりがいを感じます。</p>		
受験者へメッセージ	<p>現場での作業や工事発注業務など様々な業務がありますが、諸先輩方が教えてくれるので安心です。生活に欠かせないインフラ整備です。また様々な研修制度もあり技術向上も出来る職場です。一緒に、助け合いながら仕事をいきましょう。</p>		
募集概要			
求める人材・人物像	<ul style="list-style-type: none"> ・ 町民の立場に立ち、不公平にならないよう親切で真心のこもったサービスを提供できる人 ・ 体を動かすことが好きで環境の変化に適應でき意欲のある人 ・ 何事にもチャレンジ精神をもって粘り強く取り組む意欲のある人 		
担当業務の具体例	<ul style="list-style-type: none"> ・ 道路、河川等の公共事業に関する企画、設計、工事管理、監督等の土木に関する事業等 		
勤務時間	原則として、8：30～17：15（12：00～13：00休憩）		
採用ステップ	<p>○第2次試験（論文試験・適性試験・個別面接） 10月下旬から12月上旬</p> <p>▼</p> <p>○最終合格発表 11月中旬から12月中旬</p> <p>▼</p> <p>○意向聴取</p> <p>▼</p> <p>○採用者の決定</p>		

福利・厚生（待遇）	
初任給	大学卒185,200円 短大卒167,100円 高校卒154,600円（令和5年4月1日現在） 初任給は、採用前の経歴等により加算されます。
手当	扶養手当、住居手当、通勤手当、超過勤務（時間外）手当、期末・勤勉手当（いわゆるボーナス）などが条件により支給されます。
昇給	年1回
賞与	2回（6月・12月） 年間4.35か月分（令和4年度実績）
休日休暇	原則として土曜日、日曜日、祝日 【休暇一覧】…年次有給休暇、結婚休暇、出産休暇、病気休暇、介護・看護休暇、夏季休暇、ボランティア休暇、育児休業 など 【出産・育児に関する休暇等の概要】 出産休暇：産前6週間、産後8週間に取得可。 育児休業：3歳未満の子を養育するために取得可。 部分休業：小学校就学前の子を養育するため1日2時間を上限に取得可。 子どもの看護休暇：小学校就学前の子の看護のため、年5日（2人以上の場合は10日）を上限に取得可。 配偶者の出産に伴う休暇：出産時の付添、入院中の世話、出生の届出等のため2日間取得可。 男性の育児参加のための休暇：小学校就学前の子の育児のため、妻の産前産後8週間の期間中に5日の範囲内で取得可。
その他福利	○健康管理定期健康診断（年1回）、ストレスチェック（年1回）、人間ドック受診に対する助成制度があります。 ○給付・貸付病気やけが、出産、災害などに対する給付制度のほか、生活資金や住宅資金などの貸付制度も整備されています。
参考情報	
研修	複雑・多様化する行政課題に対応できる職員を育成するため、奈良県町村会の実施する次のような研修に参加することで、能力開発による自己研鑽を行える環境が整っています。 【新規採用職員研修】 新たに職員となった方の研修です。吉野町職員としての基本的な心構え、業務内容、町の取り組みなどを学ぶ研修です。 【奈良県市町村職員研修センター主催の研修】 若手職員研修、契約事務研修、メンタルヘルス研修、ファシリティマネジメント研修、土木技術系職員研修など、自己の業務にかかわる専門的な研修が受講可能です。
配属・異動・昇任	【配属・異動について】 採用後、暮らし環境整備課に配属 【昇任について】 昇任は、人事評価（職員の能力・業績）、経験年数、適性など総合的に評価して行われます。基本的な職制は以下のとおりです。 主事補級>主事級>主査>主任>課長補佐級>課長級
平均勤続年数	22.9年（令和4年4月1日時点）
有給休暇取得日数	7.2日（令和3年度実績）
管理職の女性比率	23.3%（令和4年4月1日時点）

令和5年度奈良県・市町村土木職員採用共同試験 自治体PRシート原稿

自治体名	大淀町		 <p>町役場の庁舎</p>
連絡先			
試験担当課	総務部総務課		
所在地	奈良県吉野郡大淀町桧垣本2090番地		
電話番号	0747-52-5501		
ホームページURL	http://www.town.oyodo.lg.jp		
自治体紹介			
特徴・魅力はここ！	大淀町は、町南部に吉野川が流れ、自然豊かなまちであるとともに、町内には、国道3路線と近鉄吉野線の6つの駅があり、交通の利便性は高く、スーパーマーケットや量販店が多く立ち並び、上下水道、文化会館、図書館、医療施設の整った魅力ある住みやすい町です。		
職員数	177（令和4年4月1日現在）		
先輩職員紹介			
採用年度	平成20年度		
大淀町の職員になった理由	吉野川を背景に自然と共存した街並みを特徴とし、まちの発展のため、まちづくり行政の一員になりたいと考えました。		
1日のスケジュール（例）	8：30 勤務開始（事務処理・現場作業） 11：00～12：00 昼休憩 17：15 勤務終了		
仕事のやりがい	現在、私は、建設産業課に所属しており、道路、農地、河川などの維持管理等に関する幅広い業務を行っております。土木職は、道路などカタチに残る仕事が多いこと、また住民の方から直接感謝の言葉を頂けることなど、やりがいを感じています。		
受験者へメッセージ	現場作業を含め、多種多様な業務があり、職場に慣れるまである程度時間がかかりますが、先輩に相談し、フォローをしてもらいながら安心して仕事を進めることができます。町の発展のため、熱い気持ちを持った新しい職員と大淀町の公共事業に携われる日が来るのを楽しみにしています。		
募集概要			
求める人材・人物像	住民の目線に立った考えのできる人、熱意のあふれる人		
担当業務の具体例	土木に関する専門知識を活かして、道路や土砂災害対策などの社会資本整備、維持管理などの業務に取り組んでいただきます。		
勤務時間	原則 8：30～17：15（12：00～13：00 休憩）		
採用ステップ	<ul style="list-style-type: none"> ◆第2次試験（作文試験、事務適正検査等） 令和5年11月中旬予定 ◆第2次試験（人物試験） 令和5年12月上旬予定 ◆最終合格発表・採用者の決定 令和5年12月上旬 		


福利・厚生（待遇）	
初任給	高校卒 154,600円 短大卒 164,100円 大学卒 175,300円 ※採用前の経歴等に応じて加算されることがあります。
手当	扶養手当、住居手当、通勤手当、期末手当、勤勉手当等
昇給	年1回
賞与	年2回（6月、12月）
休日休暇	週休2日制（土日祝日その他）、夏季休暇、その他特別休暇、病気休暇
その他福利	健康保険・年金等：加入する奈良県市町村職員共済組合では、年金・健康保険等、貯金制度などが取り扱われています。その他毎年の健康診断に加え、年齢に応じた人間ドック等受診の助成、健康講座など各種事業の開催があります。
参考情報	
研修	新規採用職員研修、各種業務内容に応じた研修あり。
配属・異動・昇任	異動・配属：本人の適正、健康状態などを参考にし、配属先をが決定します。 昇任：職員の経験年数、能力、業績、適性など総合的に評価し、行います。
平均勤続年数	18年（令和3年度）
有給休暇取得日数	9.0日（令和3年度）
管理職の女性比率	15%（令和3年度）

令和5年度奈良県・市町村土木職員採用共同試験 自治体PRシート原稿

自治体名	野迫川村		
連絡先			
試験担当課	総務課		
所在地	〒648-0392 吉野郡野迫川村大字北股84番地		
電話番号	0747-37-2101		
ホームページURL	https://www.nosegawa.nara.jp		
自治体紹介			
特徴・魅力はここ！	<p>野迫川村は、奈良県の西南端に位置し、和歌山県と隣接しています。総面積の9割以上を山林や清流が占め、「世界遺産 熊野参詣道小辺（こへ）路（ち）」を擁する風光明媚な山村です。大自然の神秘を感じさせる雲海や、満点の星空に包まれる星空スポットなど魅力的な自然を満喫できます。また豊かな自然と人口が本州で一番ちいさな村には、変わらない村民の笑顔があふれています。</p>		
職員数	33人		
先輩職員紹介			
採用年度	平成25年度		
野迫川村の職員になった理由	<p>私が就職したころは、民間の業績が良かったのですが、親の話などから、安定した職業であるという地方公共団体の職員に魅力を感じていました。その中で、出身地の近隣の村である野迫川村が職員を募集しており、小さな村なので、いろいろなことが経験できると思い、受験しました。</p>		
1日のスケジュール（例）	<p>8:30 出勤→CADによる施工図面作成 10:00 現場確認（工事出来型） 12:00 昼食 12:45 積算業務 14:00 他行政機関打合せ 17:00 帰宅</p>		
仕事のやりがい	<p>私が所属している建設課では、土木や林野、簡易水道の行政を行っています。私の担当は、林道事業と簡易水道などです。はじめは、土木用語の「のりめん」や「もりど」などわからず、先輩職員の方にレクチャーしてもらいました。林道事業といっても、野迫川村では生活道路が林道となっています。急峻な本村の災害復旧は規模が大きい現場もありますが、完成した状況を見た人からもらえる「ありがとう」にやりがいを感じます。簡易水道は村民のライフラインであり、なくてはならないものです。そのような中でも、小さな漏水など、トラブルは時々あります。これを解決したときにもらえる「ありがとう」の声もやりがいです。</p>		
受験者へメッセージ	<p>野迫川村は、もともと職員数も少ないことから、土木を経験した職員が少数です。しかし、生活に欠かせないのがインフラの整備です。一緒に、教えあい、助け合いながら、仕事をしていきましょう。</p>		
募集概要			
求める人材・人物像	土木に関する専門知識を生かして、村の安全を守るため、ともに取り組んでくれる方		
担当業務の具体例	<ul style="list-style-type: none"> ・土木工事の積算、施工監督 ・補助金の事務 ・インフラ整備、維持管理業務 		
勤務時間	原則として、8:30～17:00（12:00～12:45休憩）		
採用ステップ	<p>○第2次試験（個別面接） 10月下旬から12月上旬 ▼ ○最終合格発表 11月中旬から12月中旬 ▼ ○意向聴収 ▼ ○採用者決定</p>		

福利・厚生（待遇）	
初任給	大学卒 185,200円（令和5年4月1日現在） ※採用前の経歴などに応じて加算される場合があります。
手当	扶養手当、通勤手当、住居手当、超過勤務（時間外）手当、期末・勤勉手当等が条件により支給されます。
昇給	年1回
賞与	年2回（6月、12月）
休日休暇	原則として土曜日、日曜日、祝日 【休暇一覧】 年次有給休暇、結婚休暇、出産休暇、病気休暇、介護・看護休暇、夏季休暇、ボランティア休暇、育児休業等 【出産・育児に関する休暇等の概要】 出産休暇：産前6週間、産後8週間に取得可 育児休業：3歳未満の子を養育するために取得可 部分休業：小学校就学前の子を養育するため1日2時間を上限に取得可 子どもの看護休暇：小学校就学前の子の看護のため、年5日（2人以上の場合は10日）を上限に取得可 配偶者の出産に伴う休暇：出産時の付添、入院中の世話、出生の届出等のため2日間取得可 男性の育児参加のための休暇：小学校就学前の子の育児のため、妻の産前産後8週間の期間中に5日の範囲内で取得可
その他福利	○健康管理 定期健康診断（年1回） 人間ドック受診・婦人科健診に対する助成制度 ○給付・貸付 病気やけが、出産、災害などに対する給付制度 生活資金や住宅資金などの貸付制度
参考情報	
研修	複雑・多様化する行政課題に対応できる職員を育成するため、奈良県市町村職員研修センター主催の研修等に参加しています。 ○新規採用職員研修 ○ファシリティマネジメント研修 ○建築技術系職員研修 ○補助事業執行事務適正化研修 など
配属・異動・昇任	【配属・異動について】 採用後、建設課に配属 【昇任について】 昇任は、人事評価（職員の能力・業績）、経験年数、適性など総合的に評価して行われます。 基本的な職制は以下のとおりです。 主事補級＞主事級＞主査＞課長補佐級＞課長級
平均勤続年数	12.3年（一般行政職） 令和5年4月1日現在
有給休暇取得日数	11.9日（令和3年度実績）
管理職の女性比率	12%（令和5年4月現在）

令和5年度奈良県・市町村土木職員採用共同試験 自治体PRシート原稿

自治体名	川上村		
連絡先			
試験担当課	総務税務課		
所在地	吉野郡川上村大字迫1335番地の7		
電話番号	0746-52-0111		
ホームページURL	https://www.vill.kawakami.nara.jp/		
自治体紹介			
特徴・魅力はここ！	<p>川上村は吉野川・紀の川の源流域に位置する水源地の村です。川上村で生まれた水は、奈良盆地を潤しながら、和歌山の海まで流れています。美しい水ときれいな空気、森林に囲まれた環境は村の自慢です。川上村はこの自然資源の保護に取り組んでいます。また、村民の方々がいつまでも健康でいられるような村づくりも行っています。現在は移住にも力を入れており、若者世代が増加中で日々子供で声で活気あふれています。</p>		
職員数	63名(会計年度任用職員は含まない)		
先輩職員紹介			
採用年度	令和元年度		
川上村の職員になった理由	幼いころから訪れていた川上村で住んでみたい、仕事してみたいと思い川上村を志望しました。		
1日のスケジュール(例)	8:20 出勤 8:30 朝礼 9:00~10:00 現場 11:00~12:00 事務作業 12:00~13:00 休憩 13:00~17:15 事務作業 17:30 退庁	 <p>役場の様子</p>  <p>現場の様子</p>	
仕事のやりがい	主に道路、排水路等の維持管理業務を担当しています。自身が設計したものがそのまま形となるため、とても達成感があります。また、住民の方に「良くなったよ。ありがとう」と声をかけていただけたときは特にやりがいを感じる瞬間です。		
受験者へメッセージ	若手の頃から色々な事業に携わることができる所も、小さな村だからこその特権だと思います。私は川上村にきて5年目になりますが、職場の先輩は温かい方ばかりで働きやすい職場です。ぜひ私たちと一緒に良い村づくりを目指しましょう！！		
募集概要			
求める人材・人物像	まじめな方 コミュニケーションをとれる方 何事にもチャレンジ精神をもち、住民目線で物事を考えられる方		
担当業務の具体例	川上村内における道路、橋梁等の公共事業に関する設計、工事管理、の土木に関する専門的な業務等		
勤務時間	原則 8:30~17:15 (12:00~13:00 休憩)		
採用ステップ	○ 第2次試験(面接) 10月下旬から12月上旬 ▼ ○ 最終合格発表 11月下旬から12月中旬 ▼ ○ 意向聴取・採用者決定 12月下旬		

福利・厚生（待遇）	
初任給	大卒 185,200円 高卒 154,600円 ※経験年数加算あり
手当	給与のほか、扶養手当、地域手当、住居手当、通勤手当、時間外手当、期末・勤勉手当（ボーナス）などが条件により支給
昇給	年1回
賞与	年2回（6月、12月）
休日休暇	原則として土曜日、日曜日、祝日 【休暇一覧】・・・年次有給休暇、病気休暇、特別休暇（結婚休暇、出産休暇、夏期休暇、ボランティア休暇等） 育児休業制度 など
その他福利	<ul style="list-style-type: none"> ○ 健康管理 定期健康診断（年1回）、奈良県市町村共済組合により、人間ドック受診・婦人科健診に対する助成制度があります。 ○ 給付・貸付 病気やけが、育児・介護、災害に対する給付制度のほか、生活資金や住宅資金などの貸付制度も整備されています。 ○ 施設利用 対象となっている宿泊保養施設を利用される際に一部助成制度があります。
参考情報	
研修	<ul style="list-style-type: none"> ○川上村役場の研修 新人研修：各課の業務を把握する研修、村長と面談 その他：関係団体の研修 ○奈良県市町村職員研修センターが実施する研修
配属・異動・昇任	<p>【配属・異動について】 採用後、林業建設課に配属</p> <p>【昇任について】 昇任は、人事評価（職員の能力・業績）、経験年数、適性など総合的に評価して行われます。</p> <p>技師<課長補佐<課長</p>
平均勤続年数	21.8年
有給休暇取得日数	10日
管理職の女性比率	20%

令和5年度奈良県・市町村土木職員採用共同試験 自治体PRシート原稿

自治体名	東吉野村		
連絡先			
試験担当課	総務企画課		
所在地	奈良県吉野郡東吉野村大字小川99		
電話番号	0746-42-0441		
ホームページURL	http://www.vill.higashiyoshino.nara.jp		
自治体紹介			
特徴・魅力はここ！	<p>東吉野村は奈良県の南東部、吉野郡の北東部に位置し、約96%を山林が占め、台高山脈の北端に位置する霊峰高見山（1,249m）は四季を通じて登山客で賑わい、特に冬の霧氷の美しさに定評があります。村内の河川にはダムがなく、豊かな森林から貴重な水資源を産み美しく清らかな川は、村民の誇りとなっております。東吉野村では本村を訪れ集い、交流を楽しむ人々を増やし、さらに、若い世代が定住・移住しやすい条件整備を行うことで、東吉野村の価値に共感する人々を呼び込み、豊かな環境の中で、学び、働き、自分らしい生活を楽しみながら活躍する人々が増えていくよう、本村の将来像「まちから・むらから・人が集う・木と水のふるさと」の実現を目指し取り組んでいます。</p>		
職員数	60名（令和5年4月1日現在）		
先輩職員紹介			
採用年度	平成22年度		
東吉野村の職員になった理由	<p>大学卒業後、個人事業所で働いていましたが、自分の肌に合わず退職し、次の就職先を探していたところ、地元である東吉野村が職員募集をしており、生まれ育った村のために働きたいと思い試験を受けたところ採用されました。</p>		
1日のスケジュール（例）	<p>8:30 始業 8:30~12:00 事務作業（窓口、メール確認、各種照会の回答作業） 12:00~13:00 昼休憩 13:00~14:00 設計・積算業務 14:00~15:30 業者打ち合わせ 15:30~17:15 設計・積算業務 17:15 退庁</p>		
仕事のやりがい	<p>元々、土木事務の経験や知識がなく、0からのスタートで覚えることが多く大変ですが、地元からの要望等に対し処理（工事）を行ったときに、感謝の声や住民さんが喜んでくれている顔を見れたとき頑張ったと思えます。また、土木事務は自分が携わった仕事の成果が大小問わず目に見えるので、モチベーションの維持に繋がります。</p>		
受験者へメッセージ	<p>土木の経験の少ない職員も多く課題や事業執行に対してみんなで試行錯誤し、助け合いながら、解決・執行を行っています。不安に感じることも多いかと思いますが、分からない事や困ったときには一緒に考え悩んで解決していきましょう。 来てくれることを心待ちにしています。ぜひ、一緒に働きましょう。</p>		
募集概要			
求める人材・人物像	<p>・まじめで常に向上心をもって仕事に取り組み、何事にもチャレンジ精神をもって粘り強く取り組む意欲がある人、住民目線で物事を考えられる人を求めています。</p>		
担当業務の具体例	<ul style="list-style-type: none"> ・道路、橋梁、トンネル、道路附属物の維持管理業務 ・簡易的な道路、河川の測量業務 ・工事費の積算業務 ・工事の監督業務 ・道路、河川、法定外道路等の管理業務 ・土木業務に関する一般事務 		
勤務時間	原則 8:30~17:15（12:00~13:00 休憩）		
採用ステップ	<p>○第2次試験（作文試験・個別面接） <input type="checkbox"/> ○最終合格発表 <input type="checkbox"/> ○意向聴取 <input type="checkbox"/> ○採用決定</p>		

福利・厚生（待遇）	
初任給	短大卒 164,100円 高校卒 154,600円
手当	扶養手当・住居手当・通勤手当・時間外勤務手当、期末手当・勤勉手当等
昇給	年1回
賞与	年2回（6月・12月） 基本、国家公務員に準じる
休日休暇	休日： 土曜日、日曜日、祝日、年末年始 休暇： 年次有給休暇、夏季休暇、リフレッシュ休暇、病気休暇など
その他福利	○健康管理 定期健康診断（年1回）、ストレスチェック（年1回）、人間ドック受診に対する助成制度あり。 ○給付・貸付 病気やけが、出産、災害などに対する給付制度のほか、生活資金や住宅資金などの貸付制度も整備されています。
参考情報	
研修	○奈良県市町村職員研修センターが実施する研修に参加 ・新規採用職員研修、中堅職員研修等の階層別研修 ・契約事務研修・法学研修等の専門実務研修 ○各種土木技術関係研修に参加予定
配属・異動・昇任	○配属先・異動 地域振興課 ○昇任 技師補< 技師 < 課長補佐< 課長
平均勤続年数	平均勤続年数 19.3年 平均年齢 39.9歳 （令和4年4月1日時点）
有給休暇取得日数	9.4日（令和3年実績）
管理職の女性比率	33.33%（令和5年4月時点）