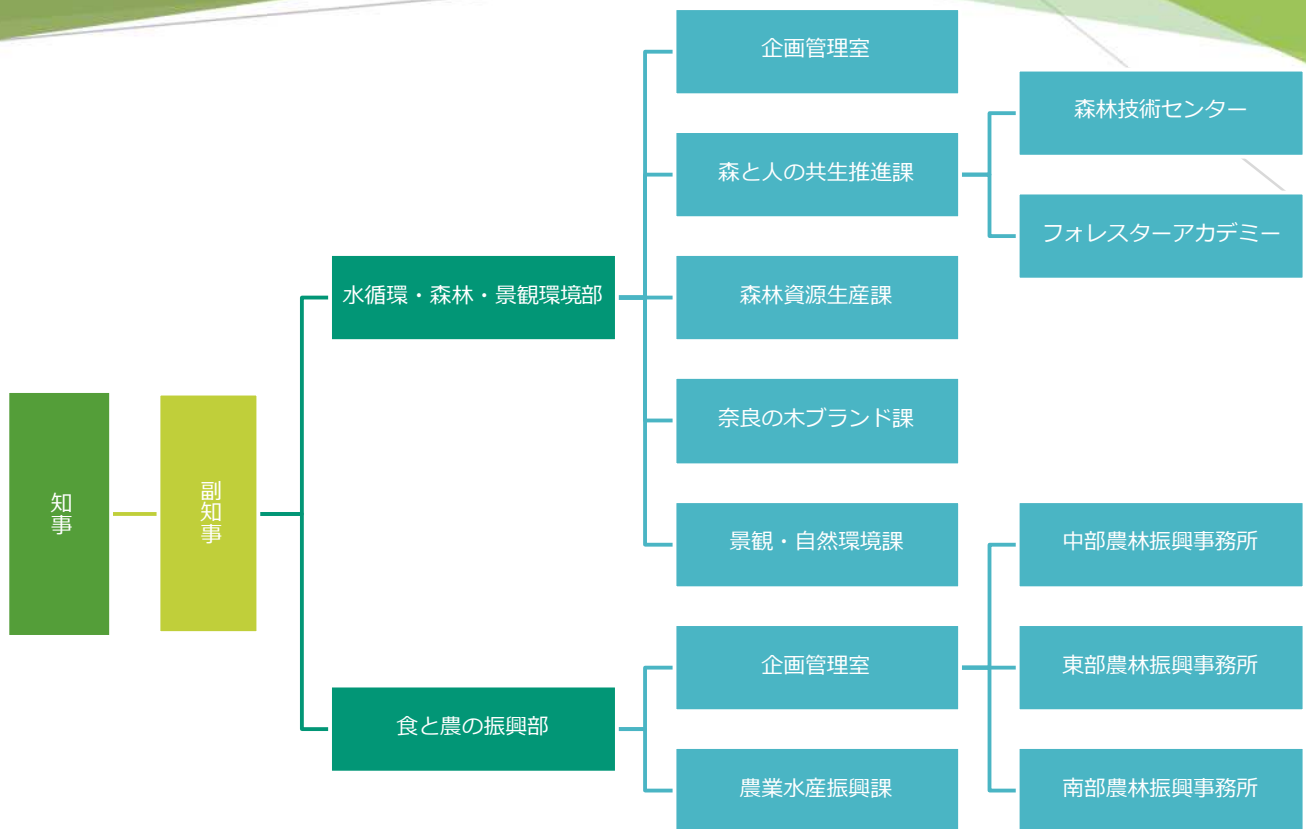


奈良県×林学職

Nara Prefecture Forestry

おしごとガイド

奈良県の林務組織 (令和4年12月1日時点)



中部農林振興事務所 (県橿原総合庁舎)



奈良県庁



東部農林振興事務所 (宇陀市菟田野地域事務所)



森林技術センター



フォレスターアカデミー



南部農林振興事務所 (県五條総合庁舎)



南部農林振興事務所 (森林共生推進第二課)

所属	課・係	所掌事務	
森と人の共生推進課	森林計画係	林務行政の総合企画及び調整に関すること 地域森林計画及び森林経営計画に関すること 林業金融に関すること	
	共生推進係	新たな森林環境管理制度に関すること 森林環境税の活用に関すること 森林経営管理法の施行に関すること 森林保険に関すること 林業技術の改善普及に関すること 緑化推進に関すること	p5
	森林保全係	森林法に基づく開発行為に関すること	
森林技術センター	総務企画課	林業経営についての試験研究に関すること その他林業に関する試験研究、分析及び指導に関すること	
	森林資源課	造林についての試験研究に関すること	
	木材利用課	木材の加工及び木材化学についての試験研究に関すること	p6
	森林管理 市町村連携課	県営林の管理運営及び施業提案に関すること 森林経営管理制度の実行及び指導に関すること	p7
フォレスター アカデミー	総務企画課	森林環境管理士の養成に関すること 森林環境管理作業士の養成に関すること	p8
	教務課		
森林資源生産課	安定供給推進係	森林資源の供給に関すること 林道の整備に関すること 林業種苗に関すること 森林組合及び林業の担い手育成に関すること 森林・林業の無料職業紹介に関すること	p9
	保安林・治山係	治山に関すること 保安林及び保安施設地区に関すること	p10
奈良の木ブランド課	ブランド戦略係	木材利用施策の企画及び調整に関すること 県産材の利用促進及び販路拡大に関すること	
	加工流通支援係	木材の流通及び加工に関すること	
	需要基盤強化係	木材・木製品製造業に関すること（県産材住宅助成、公共施設の木造・木質化、木質バイオマスの利用拡大）	p11
景観・自然環境課	古都管理係	古都における歴史的風土の保存に関する特別措置法の施行に関する こと	p12
	自然環境係	自然公園法の施行に関すること 自然環境保全条例の施行に関すること 生物多様性の保全及び希少野生動植物の保護に関すること	
	自然公園係	自然公園の整備及び利用に関すること	
農業水産振興課	鳥獣対策係	鳥獣対策に関すること 鳥獣保護管理及び狩猟に関すること	
中部農林振興事務所	森林共生推進課	林業経営に必要な技術の普及指導及び森林の施業の指導に関する こと	
東部農林振興事務所	森林共生推進課	林道及び治山工事の調査、設計、施工及び監督に関すること 林業の振興に関すること	
南部農林振興事務所	森林共生推進 第一課・第二課	林業経営に必要な技術の普及指導及び森林施業の指導に関すること 林業の振興に関すること	p13
	森林整備課	林道及び治山工事の調査、設計、施工及び監督に関すること	p14

主な業務部門・業務の流れ



行政部門（本庁）

本庁で林務行政の企画立案や予算・決算のほか、事業の進捗管理、庁内関係部門との調整、議会对応などを行っています。



行政部門（農林振興事務所）

農林振興事務所で林業技術の普及指導及び林道・治山などの工事発注・現場監督・検査などを行っています。



試験研究部門

森林技術センターで森林資源（育種、林産物等）や木材加工技術に関する試験研究を行っています。



教務部門

奈良県フォレスターアカデミーで新たな森林環境管理制度を実践していくための人材養成を行っています。

予算要求

事業を行う前年度に計画を立案し、必要額を見積もった上で予算案を作成します（当初予算の場合）。予算案は議会へ提出し、その承認を受けます。

事業執行

立案した計画に基づき、入札や契約等の内部手続を踏んだ上で事業を進めていきます。

進捗管理

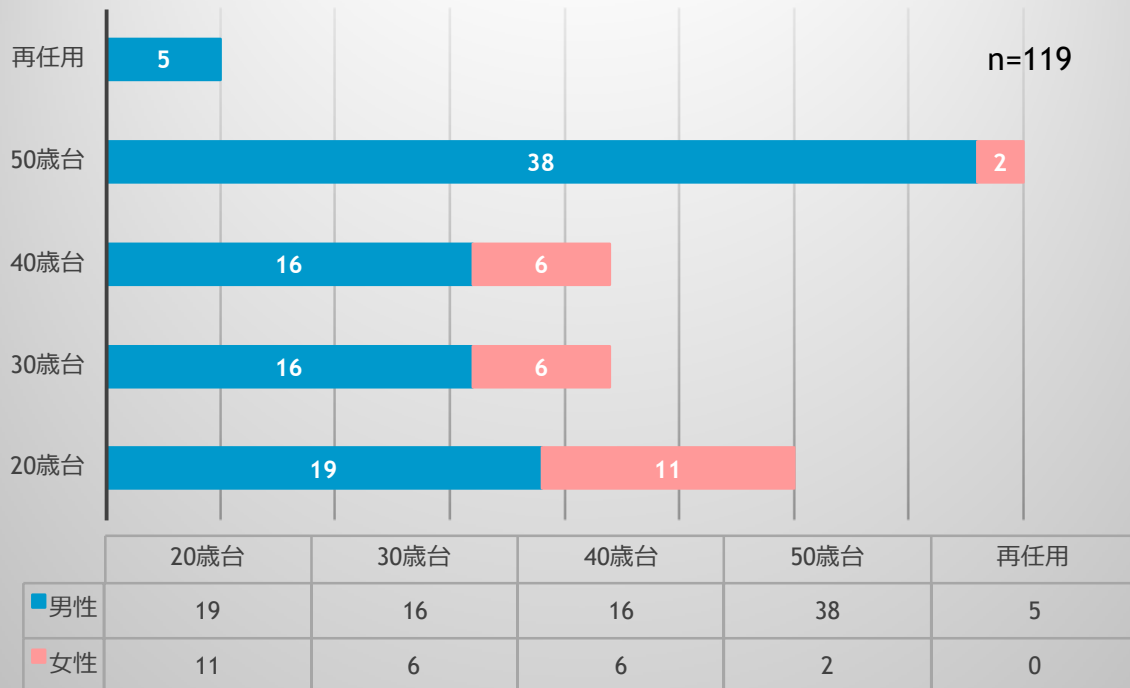
計画や仕様どおりに事業が進捗しているか随時チェックをします。契約期間内に完了できるよう管理監督します。完了後は検査を行い、支払をします。

決算

事業が完了した翌年度に決算を行い、事業内容について検証を行います。

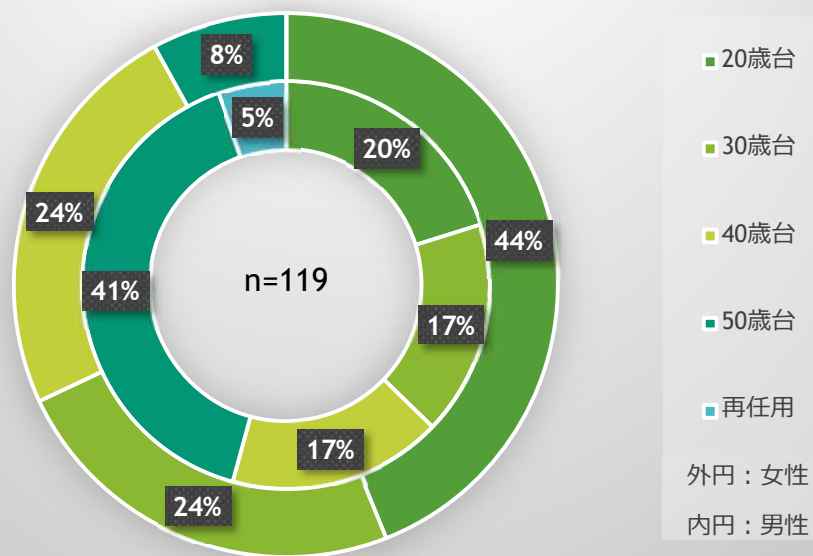
奈良県の林学職員 (令和4年12月1日時点)

年代別・男女別林学職員数



若い世代ほど女性職員の比率が高くなっています。

年代別・男女別林学職員の割合



森と人の共生推進課 共生推進係



自己PR・志望動機

大学でシカの研究をしていたことから、野生動物の保護管理に携わりたいと思い、志望しました。入庁後3年間は森林技術センターで保護管理計画に直結するクマの研究に従事し、以降は現在の職場で針広混交林化を推進する事業を担当しています。いずれの職場でも、デスクワークとフィールドワークのバランスをとりながら、時にはテレワークを利用し、柔軟に働くことができます。

現在の仕事内容

奈良県の森林・林業行政の主要施策のひとつである「混交林誘導整備事業」に携わっています。適切な管理が行われていない人工林（施業放置林）を針広混交林に誘導することで、森林の公益的機能の維持増進を図るとともに、将来的にも手間のかからない森林の育成を目指します。事業を進めるために必要な事務処理として、市町村との調整や契約手続等、仕事内容は多岐にわたります。



主任主事
採用5年目



残業のない日

- 8:30 出張先へ直行
- 9:00 現地確認、打合せ
- 12:00 昼休み
- 15:00 帰宅、テレワーク開始
- 15:15 メールチェック
- 文書作成
- 17:15 勤務終了

仕事のやりがい・苦労したこと

前例のない新しい取組を進めるに当たり、新たな知識を吸収し、考え、かたちにしなければならぬことが次々と出てきて苦労しています。一方、経験豊富な先輩職員からの指導を受け、共に悩みながらこの難題に挑戦させてもらっており、大変ですが試験研究とは違った勉強になり、やりがいに繋がっています。

残業のある日

- 8:30 始業、メールチェック
- 9:00 電話問合せ対応
- 12:00 昼休み
- 13:00 庁内打合せ
- 15:00 書類審査、文書作成
- 19:00 翌日の予定を確認して退庁

奈良県林学を目指したい学生の皆さんへのメッセージ

林学分野では、公務員という肩書きを持ちつつも、現場を歩き、文献等から根拠を集め、科学的に正しいと思うことを実行できる技術士として働くことができます。皆さんと共に仕事ができるのを楽しみにしています。

森林技術センター 木材利用課



自己PR・志望動機

大学では森林科学科で森林や木材について学び、漠然と林学に関わる仕事がしたいと考えていました。そんな中、サークルの活動で吉野林業を見学させていただく機会があり、その体験が深く印象に残っていました。特に私が現在所属している森林技術センターが製作に関わった吉野スギのバイオリンのお話も伺って、木材の利用方法について新しい可能性に触れたことが印象に残っており、それが奈良県志望に繋がりました。

現在の仕事内容

木材利用に関する研究を行っています。大学では植生学専攻だったため、知識不足な面もありますが、先輩に教えていただいたり自分で勉強したりしながら日々を過ごしています。デスクワークだけでなく、屋内で機器を使用して試験を行ったり、屋外に設置した試験体の調査も行っています。また、県外へ試験や調査のため出張することもあります。主な試験は、企業からの依頼試験で、室内腐朽試験や野外杭試験を担当しています。



主事
採用2年目

残業のない日

- 8:30 始業
木材に関する相談対応
- 12:00 昼休み
- 13:00 相談対応（続き）
- 15:00 根拠資料検索
説明資料作成
- 17:15 翌日の予定を確認して退庁

残業のある日

- 会議・研究会の開催前など
- 8:30 始業
データ整理、作図、
資料の内容精査
- 12:00 昼休み
- 13:00 資料作成
- 17:00 上司へ提出、手直し・修正
- 19:00 翌日の予定を確認して退庁

仕事のやりがい・苦労したこと

現在担当している事業では、県内企業と共同で研究を行っており、今年から開発した製品が各企業から販売されています。各企業との調整や様々な試験を追加で実施するなど、大変なことも多くありましたが、自分が開発に携わったものが実際に商品として販売されることを考えると、とてもわくわくします。

奈良県林学を目指したい学生の皆さんへのメッセージ

公務員は森林に幅広く携われる数少ない職業の1つだと思います。試験対策、民間との併願など大変なことも多いと思いますが、健康第一に頑張ってください。皆さんと一緒に仕事ができるのを心待ちにしています。



自己PR・志望動機

自分は魚類の保護等に興味があり、大学院で魚類の研究をしていました。その中で「魚類の保護を推進するには、河川など水域環境を守らなくてはならないし、河川環境を改善するには森林が良い状態でなければならない」ということを知り、奈良県の魚類保護に繋がる仕事として、奈良県の林学職を志望しました。

現在の仕事内容

- ・ 県営林（県が管理している森林）の管理
 - ・ 森林の測量
 - ・ 事業の金額計算書の作成
 - ・ 技術の啓発
- 最近ではドローン、GIS、アプリケーション等が多いです。



残業のない日

- 8:30 始業、メールチェック
- 8:45 航空レーザ計測データ解析等
- 12:00 昼休み
- 13:00 打ち合わせ等
- 17:15 翌日の予定を確認して退庁

仕事のやりがい・苦労したこと

自分は今、「最新の技術を使って林業を楽しんでいく」という目標を持っているので、新しい技術を勉強して、わかりやすく教えていくことにやりがいを感じています。また、退職していく先輩から技術を教えてもらい、それを次の世代に伝えていく必要性を感じています。

残業のある日

- 8:30 始業、現場出張（ドローンによる写真撮影等）
- 16:45 帰庁後、オルソ作成（ドローンの写真をGIS等で使える形に処理）
- 18:30 翌日の予定を確認して退庁

奈良県林学を目指したい学生の皆さんへのメッセージ

自分は学校で林学を学んだ人間ではありませんが、先輩に教えてもらいながらそれなりに仕事はできています。林学を学んだことがない人も積極的にチャレンジしてもらえたらと思っています。

フォレスターアカデミー 教務課



自己PR・志望動機

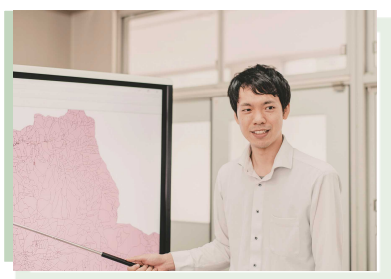
私は大学院でドローンや地図ソフトを使った森林に関する研究をしており、将来はその知識・経験を活かしたいと思っていました。そんな時に、幼少期に住んでいた奈良県にて、私の研究分野にも関連する新しい森林管理制度を進めていることを知り、また、大学OBが活躍している姿を見て、奈良県を志望するに至りました。

現在の仕事内容

令和3年度に開校した林業大学校の職員をしており、主に日々の授業に関する管理・運営を担当しています。例えば、ご担当いただく外部講師や実習地の管理者の方との連絡・調整、自身が講師を務める授業の準備・実施報告、他授業の実施内容や学生の様子などについて職員間での情報共有などを行っています。



主任主事
採用5年目



仕事のやりがい・苦労したこと

業務を通して、著名な外部講師の方や志の高い学生の皆さんとともに過ごす時間は大変貴重だと感じています。その分、職員には幅広い多くの知識や高いスキルが求められ、また、多数の関係者がいる中で常に変化する状況に対して柔軟に対応していく必要もあり、日々自身のスキルアップを図っているところです。

奈良県林学を目指したい学生の皆さんへのメッセージ

奈良県の森林・林業は現在、大きな転換期を迎えていると感じています。その中では、若い新しい力がこれまで以上に重要であり、学生の皆さんにとってのチャンスが多くあります。一緒にこれからの奈良県をつくって行きませんか？

残業のない日

- 8:30 始業、メールチェック
- 9:00 授業実習地の事前確認
- 12:00 昼休み
- 13:00 授業用テキストの作成、機材の動作確認
- 17:15 翌日の予定を確認して退庁

残業のある日

- 8:30 始業、メール確認
- 8:50 授業補助（現場実習など）
- 16:10 授業終了
- 16:30 職員ミーティング
- 18:00 翌日の授業準備
- 20:00 翌日の予定を確認して退庁

森林資源生産課 安定供給推進係



自己PR・志望動機

奈良県に勤務されている研究室の先輩や大学の先生からの勧めがあり、志望先として考え始めました。自分の進路として奈良県や歴史ある吉野林業のことを調べるうち、奈良県の森林・林業の課題解決や安全な森づくりに貢献したいとの思いが強くなり、志望しました。

仕事は県庁でのデスクワークが多く、まだ現場での仕事経験は少ないですが、林業への就業に携わることの出来る今の仕事にやりがいを感じています。

現在の仕事内容

林業の担い手確保や労働安全に関する業務を担当しています。具体的には、雇用改善に取り組む意欲のある林業事業者の許認可業務や、林業労働者の安全を推進するための特殊健康診断の実施の補助のほか、事業者の木材生産を促進するため間伐材の搬出費用の補助などを行っています。

林業就業者が減少している中で林業の労働環境を良くし、労働者が働きがいを持って仕事をするにはどうすればよいか、日々考えながら業務に取り組んでいます。



主事
採用3年目



残業のない日

- 8:30 始業、メールチェック
- 9:00 事業者と雇用管理改善に関するヒアリング
- 14:00 帰庁、打合せ記録作成
- 15:00 申請書類の確認等
- 17:15 翌日の予定を確認して退庁

仕事のやりがい・苦労したこと

林業事業者に対して雇用改善の指導をするときは、林業作業や林業機械の知識だけでなく、労働関係の法律や規則の知識も必要になります。法律や規則の知識の勉強は慣れないので苦労すること多いですが、分からないことは上司や前任者に相談をしたり、関係機関の方と連携をとりながら業務を進めています。

残業のある日

- 8:30 始業、メールチェック
- 10:00 事業者に調査の照会
- 12:00 昼休み
- 13:00 調査の回答内容の確認
- 17:30 事業者に電話で聞き取り
- 18:30 翌日の予定を確認して退庁

奈良県林学を目指したい学生の皆さんへのメッセージ

奈良県林学職の仕事は、大学で学んだ知識を十分生かしながら仕事ができます。県庁勤務は林業の現場に行く機会は少ないですが、出勤時に奈良公園の鹿に癒やされながら仕事ができます（笑）。林業の労働環境を改善し、新規就業者を定着させ、奈良県林業を活性化させるため、皆さんと一緒に仕事が出来ればと思います！ぜひ奈良県林学職を目指して頑張ってください！

森林資源生産課 保安林・治山係



自己PR・志望動機

大学で吉野林業について学んだ際に、吉野スギの素晴らしさに触れ、もっと奈良県の吉野林業を盛り上げたいと思い、志望しました。また、奈良県はフォレスターアカデミーを開校し、日本ではあまり類を見ない森林管理方法の確立に挑戦しており、奈良県の林務行政に大変興味を持ちました。

現在の仕事内容

山地及び林道の災害復旧に関する業務を担当しています。具体的には、国への被害状況報告、市町村等へ災害復旧の設計図書作成の指導、国への補助金申請等の手続きなどです。県民の皆様が安心して暮らせるよう、被災した山地や溪谷などを復旧するために国や各市町村の方々と連携し、一丸となって取り組むことができることに魅力を感じます。



主事
採用3年目



仕事のやりがい・苦労したこと

人命に関わるため、一度災害が起きると、災害に係る様々な業務を迅速かつ適切に対応しなければなりません。したがって、大きな災害が起きるとこれらの業務を一度に処理しなければならず、どうしても残業が多くなってしまいます。しかし、復旧工事が終了し、地元の方々から感謝の意を伝えられたときは、頑張ったと感じます。

奈良県林学を目指したい学生の皆さんへのメッセージ

奈良県の林学では、新たな森林環境管理制度を導入し、奈良県フォレスターの育成等といった他の都道府県では見られない挑戦をしています。ぜひ皆さんも、奈良県で新しい森林管理の確立に向け、共に挑戦してみませんか。

残業のない日

- 8:30 始業（事務所へ直行）
- 9:30 災害現場到着、簡易測量
- 11:30 測量終了、昼休憩、移動
- 13:30 出張（他府県と会議）
- 16:30 会議終了、直帰

残業のある日

- 8:30 始業、メールチェック
- 10:00 事務所の質問対応
- 12:00 昼休み
- 13:00 研修準備の事務作業
- 17:00 単価更新作業
- 19:00 翌日の予定を確認して退庁

奈良の木ブランド課 需要基盤強化係



自己PR・志望動機

子どもの頃からボーイスカウトに入り、自然に親しんでいた経験から森林や木材、生態系について学ぶことができる大学を志望しました。

大学では日本の人工林が抱える問題を知り、どのような施策を行えば改善されるのか、行政の立場から取り組みたいと思い、林業県でもある地元奈良県庁の林学職を志望しました。

現在の仕事内容

県産材の利用促進のため、県産材を一定量以上使用した住宅工事を行う所有者に対して助成をしているほか、木造建築物の設計・施工に携わる技術者の育成や、公共建築物の木造・木質化に係る費用の補助、木質バイオマス供給施設整備に係る費用の補助を行っています。また、建築を学ぶ大学生・大学院生を対象にした県内の森林・製材所等の現地見学・体験学習を行っています。



残業のない日

- 8:30 始業、メールチェック
- 9:00 補助金の申請書類チェック
- 12:00 昼休み
- 13:00 林野庁からの照会対応
- 17:15 翌日の予定を確認して退庁

残業のある日

- 8:30 始業、メールチェック
- 9:00 交付金の説明会のため、〇〇村へ出張
- 16:30 帰庁、出張の報告書作成
- 18:15 翌日の予定を確認して退庁

仕事のやりがい・苦労したこと

苦労しているのは、木に関する仕事に対する知識・理解がまだまだ浅いため、実際に山や製材工場を訪れた際にお話しいただく内容が十分に理解できないことがある点です。県庁に帰ってから言葉の意味を調べたり、先輩に聞くなどして造詣を深められるよう努めています。一方で、補助をした住宅の施主さんから感謝の言葉をいただくとより頑張ろうという気持ちになります。

奈良県林学を目指したい学生の皆さんへのメッセージ

福利厚生が充実しており、非常に良い雰囲気、環境の中で仕事ができます！また、木材生産から加工・流通、そして利用に至るまで幅広い分野の知識を身に付けることができます！

景観・自然環境課 自然環境係



自己PR・志望動機

大学で樹木の生理生態を研究していました。奈良県森林技術センターは日本でもトップクラスの公設試験研究機関なので、センターで樹木の生理生態を研究したいと思い、志望しました。

また、福利厚生が充実しているのも魅力で、育児の都合に合わせてフレックス制度を利用するなど、仕事とプライベートの両立を図っています。

現在の仕事内容

希少野生動植物の保護や外来種対策など生物多様性全般に関する業務に携わり、奈良県の豊かな自然を後世に引き継ぐため日々励んでいます。

今年度は、大学や博物館と連携して希少野生動植物の調査・分析などを実施しています。外来種対策では、県民を対象とした講習会の開催のほか、市町村などに防除指導を実施しています。



主査
採用11年目

残業のない日

- 8:00 始業、メールチェック
- 10:00 出張（外来種防除指導）
- 12:00 昼休み
- 14:00 帰庁、復命書作成
- 15:00 外来種被害状況GIS登録
- 16:45 翌日の予定を確認して退庁

残業のある日

- 9:00 始業、メールチェック
- 9:30 講習会の課内打合せ
- 11:00 講習会の会場下見
- 12:00 昼休み
- 13:00 講習会のプレゼン資料作成
- 18:45 翌日の予定を確認して退庁

仕事のやりがい・苦労したこと

生物を相手にする業務は、その生物の生活環に合わせて業務を実施しなければならず、生物が活発に活動する時期は多忙です。時期を逃して結果が出ずに落ち込むこともあります。奈良県の豊かな自然の中での仕事に癒やされもします。

奈良県林学を目指したい学生の皆さんへのメッセージ

奈良県林学職は、森林・林業関係だけでなく、当課のような生物を扱う業務を担当することもあります。フィールドは奈良県全域ですので、知らなかった奈良県の魅力を発見することもできます。是非、ともに働きましょう！



自己PR・志望動機

奈良県が好きで、特に日本で真っ先に人工造林を始めた吉野林業が大好きで、奈良県林学職を希望しました。私が今まで幸せに過ごしてこられたのも奈良県で育ったからだと常々思っていたので、そんな奈良県にいつか恩返しができたらと思っています。現場に行ける機会が多く、事業体の方々もとても親切で沢山のことを学べて毎日が幸せです。

現在の仕事内容

奈良県南部にある吉野町と東吉野村の林業・木材産業の振興に関するさまざまな業務を担当しています。現地の方とのコミュニケーションを大切にする中で、些細なことでもご相談いただけるようにしています。昔の林業や製材業の話聞いて、その当時から変わらず山に通われている方々に感服します。そういった技術や知識を伝えていくことも私の仕事だと思っています。



主任主事
採用4年目



残業のない日

- 8:30 始業、出張
- 9:30 現場到着（事業進捗管理等）
- 12:00 昼休み
- 14:00 帰庁、書類作成（チェック）
- 17:15 翌日の予定を確認して退庁

仕事のやりがい・苦労したこと

学生時代、立木のことばかりを勉強してきたので、木材の利活用やその意義についての知識が足りず、社会人になっても勉強ばかりで大変でした。しかし知識の幅が広がったことで、これまでお話しできなかった方とも話せるようになり、さらに知らなかったことを教えていただいてどんどんハマってしまう素晴らしい仕事です。

残業のある日

- 8:30 始業、出張
- 9:30 現場到着（事業進捗管理等）
- 12:00 昼休み
- 17:00 帰庁、出張報告作成
- 19:00 翌日の予定を確認して退庁

奈良県林学を目指したい学生の皆さんへのメッセージ

毎日本当に楽しいです。公務員なんて堅苦しい人ばかりかと思っていましたが、先輩方も面白い方が多くとても親切です。自分のやり方に合わせて頑張ることができるので、一緒に学んでいきましょう！！！！



自己PR・志望動機

大学では造林学講座で遺伝育種を勉強していましたが、林業普及、森林計画、森林土木、木材利用など林政全般に幅広く取り組みたいと考え、本庁業務も出先機関業務もバランス良く携われる県職員を志望しました。

また地元であることや吉野林業のメッカであることから奈良県を選びました。

現在の仕事内容

森林土木事業（林道・治山）の計画、設計、積算、発注、監督業務を担当しています。林道では開通に向けて完成区間を延伸していきます。治山では新たな崩壊地確認後、計画・事業化して数年の工事を経て完成させます。どちらも技術基準や積算基準、測量、建設業法などの理解が不可欠な業務です。その他、市町村役場の実施する森林土木事業の指導を行います。



主任主事
採用9年目



仕事のやりがい・苦労したこと

森林土木のいちばんおもしろい点は、自らが事業主体となって工事を進めることができるということです（他業務は補助や指導が殆ど）。それゆえ自分の考えを直接工事に反映させることができますが、その分対外的な説明責任も負うことになるため、日頃の業務への勉強が欠かせません。

奈良県林学を目指したい学生の皆さんへのメッセージ

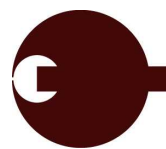
ひとえに林学といっても、その業務は幅広いためゼネラリストであることが大切ですが、その中でも自分の得意分野を深めていくことも求められます。またICTなどの新技術に臆せずチャレンジできる皆さんと一緒に仕事をできることを楽しみにしています。

残業のない日

- 8:15 始業、メールチェック
- 9:00 変更設計作業
- 12:00 昼休み
- 13:00 建設コンサルとの打合せ
- 15:00 市町村の指導
- 17:00 翌日の予定を確認して退庁

残業のある日

- 8:15 始業、メールチェック
出張準備
- 9:00 出張（治山現場監督）
- 12:00 昼休み（外食）
- 13:00 出張（林道現場監督）
- 17:30 帰庁、復命書作成
- 18:30 翌日の予定を確認して退庁



奈良県

〒630-8501 奈良市登大路町30番地

