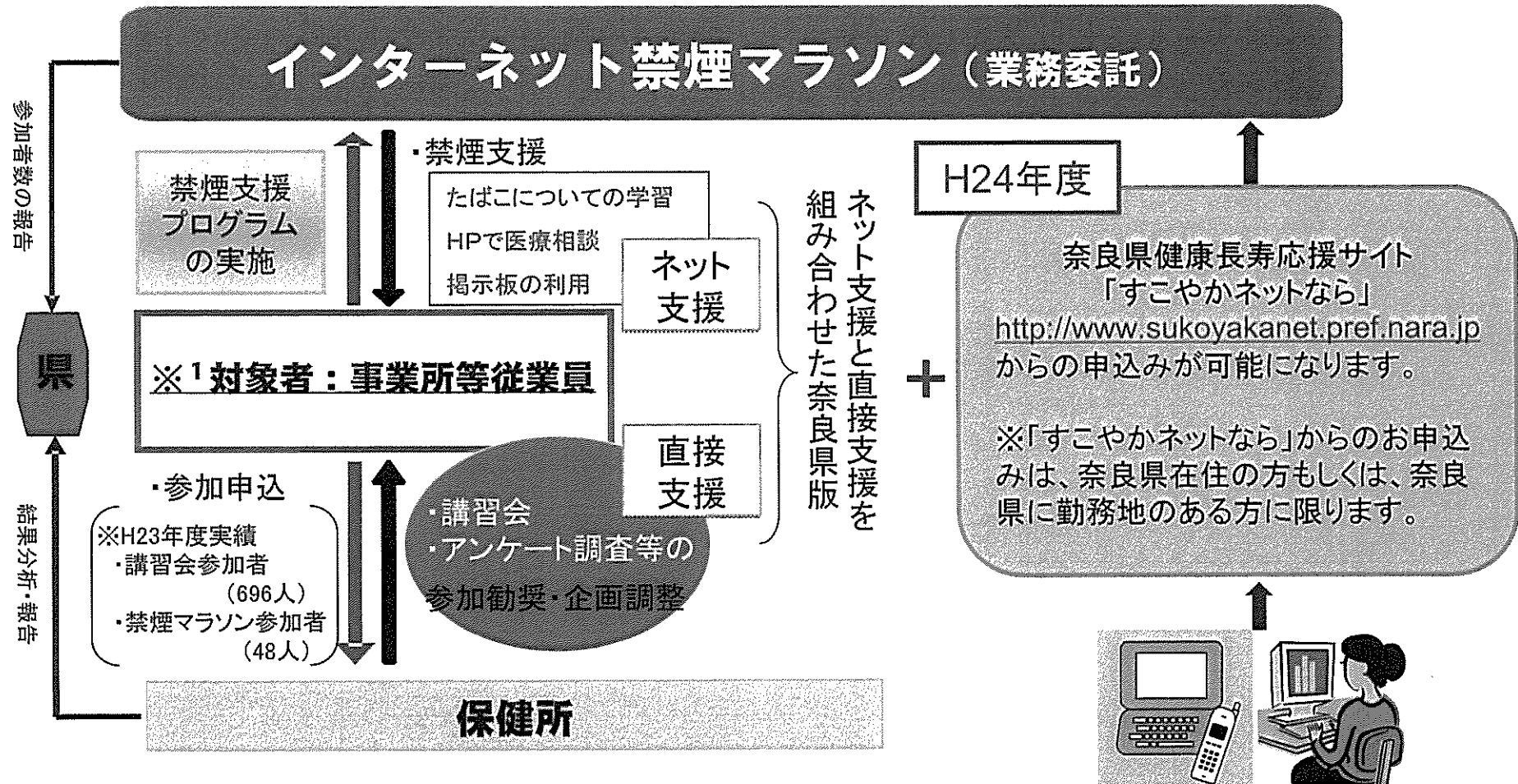


23年度～24年度  
県のたばこ対策の主な取り組み

# 〈奈良県〉奈良県版禁煙マラソンについて

- (1) 保健所を通じて各事業所・団体に禁煙マラソンへの参加を募集する。(※<sup>1</sup>の対象者のみ)
- (2) 参加団体ごとに、マラソン開始前、終了時に講習会を開催する。(※<sup>1</sup>の対象者のみ)
- (3) 禁煙マラソン参加者にID,パスワードを付与し、登録完了後メール配信がスタートされる。
- (4) 掲示板等のシステムを利用してコミュニティを作り、参加者同士の情報交換や専門家等による支援を行う。
- (5) 禁煙支援期間3か月の中で、参加者に対し禁煙状況等のアンケートを実施する。(※<sup>1</sup>の対象者のみ)
- (6) 禁煙状況調査、禁煙支援利用状況等をまとめ事業評価として報告書を作成する。(※<sup>1</sup>の対象者のみ)



平成23年度 禁煙マラソン推進事業実施状況

H24年2月

保健所	対象事業所	1回目 講習会日時 参加人数 (内喫煙者)	2回目 講習会日時 参加人数 (内喫煙者)	禁煙マラソン 参加申込人数
郡山	天理市商工会青年部	8/30(火) 19:00~19:30 32名(18名)	1/16(月) 18:00~18:30 20名(10名)	5名
郡山	酒井伸線株式会社	10/7(金) 8:15~8:45 18名(13名)	1/20(金) 8:15~8:45 15名(13名)	4名
郡山	奈良厚生会病院	10/21(金) 16:00~16:30 41名(35名)	1/16(月) 16:00~16:30 16人(11人)	1名
桜井	(株)品川工業所	7/14(木) 12:05~12:40 60名(?)	9/27(火) 12:05~12:40 52名(15名)	6名
桜井	太陽堂製薬株式会社	*吉野のクラブ コスメに入る 2名(2名)	個別フォロー	2名 *全社員中喫煙 者は2名
桜井	宇陀市役所 (宇陀市役所、曾爾村役 場、御杖村役場)	8/1(月) 13:30~15:00 20名(13名)	11/7(月) 13:00~14:30 12名(6名)	6名 宇陀市2、御杖村2 曾爾村1、東吉野村 議会事務局1
葛城	三星製薬株式会社	9/15(木) 8:20~9:00 27名(6名)	個別フォロー	1名
葛城	大和高田商工会議所	10/3(月) 8:40~9:00 16名(10名)	個別フォロー	10名
葛城	西川運輸倉庫	10/8(土) 13:00~14:00 22名(13名)	1/21(土) 13:00~14:00 27名(14名)	1名
葛城	イムラ封筒	10/17(月) 14:00~14:30 170名(57名)	個別フォロー	2名
葛城	エコール真美	11/22(火) 15:00~15:30 14名(9名)	個別フォロー	2名
吉野	(株)十川ゴム 奈良工場	8/1(月) 8:30~8:50 108名(41名)	10/28(金) 11:30~12:00 2名(1名)	2名
吉野	(株)クラブコスメチ ックス	8/1(月) 11:30~12:00 15名(11名)	10/28(金) 11:30~12:00 7名(4名)	7名

参加者合計(内喫煙者) 545名(228名+α) 151名(74名) 48名  
13か所 延べ696名 +個別フォロー

**5月31日(世界禁煙デー)から、県民を対象とした「奈良県禁煙マラソン(インターネットによる禁煙支援)」がスタートしました!**


**「禁煙マラソン」とは**

医学博士 高橋裕子先生(奈良女子大学教授)が開発したプログラムで、インターネットメールや携帯メールを利用して、全国の禁煙支援専門家(医師、薬剤師等)や禁煙経験者などからのアドバイス・応援メールの支援が受けられる禁煙サポートサービスです。

一人ではくじけそうになる禁煙、そんなとき、いつでも相談できる仲間、応援してくれる人がいる、そんな心の通うコミュニティで、禁煙にチャレンジする県民を応援します!

◆対象:県内に在住・在勤の喫煙者で禁煙を希望される人

◆開始時期:平成24年5月31日(木)から随時登録

◆参加方法:「すこやかネットなら」ホームページ     
「インターネット奈良県禁煙マラソン」(下記アドレス)から参加希望の方は必要項目を入力  
します。<http://www.sukoyakanet.pref.nara.jp/oyakudachi/tabako/marason.html>

◆参加費用:無料(ただし通信料は利用者負担)

◆プログラム内容は別添参照

問い合わせ先  
奈良県健康づくり推進課  
TEL:0742-27-8662

## 参加登録から利用までの流れ

### ① 「すこやかネットなら」ホームページにアクセス

「奈良県禁煙マラソン」の説明(内容、利用にあたっての注意点)を読む



### ②参加を希望の方は「参加登録の画面へ」

登録情報(居住地または勤務地、年代、性別、電子メールアドレス)を入力  
誓約事項等にチェック  
登録ボタンをクリック



### ③登録した電子メールアドレスに禁煙マラソン運営事務局から「確認メール」が届く



### ④「確認メール」受領後、折り返しメールに書かれたアドレスに「空メール」を送る

## 参加申し込み完了!!



### ⑤禁煙マラソン運営事務局から「詳細案内」お知らせが届く

## 利用開始!!

- \* 掲示板(参加者・専門家による情報交換の場)、相談窓口(非公開での個別相談)、  
一行日記(自分の毎日の禁煙記録)の利用
- \* 一日一問(毎日送信されるたばこに関するクイズと高橋裕子先生からの回答・解説)



## あなたの禁煙チャレンジを応援します！！ 奈良県禁煙マラソンに参加しませんか？

「禁煙マラソン」はインターネットメールや携帯メールを通じて禁煙サポートの専門家や禁煙した先輩からのアドバイス・応援メールの支援が受けられる禁煙サポートプログラムです。

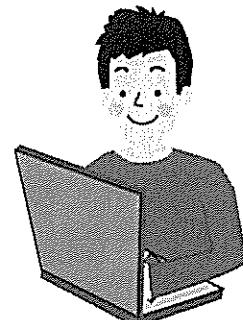
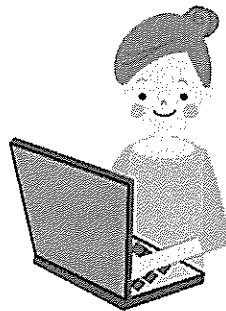


禁煙はスポーツにたとえるとマラソンです。一人で禁煙に取り組んでいると、途中でくじけそうになります。そんなときに相談ができ、大勢の仲間や禁煙した先輩の励ましがあれば、勇気づけられます。

\*「禁煙マラソン」は医学博士高橋裕子先生（奈良女子大学教授）が主宰し、全国の医療関係者や禁煙した先輩など大勢のボランティアによって支えられています。

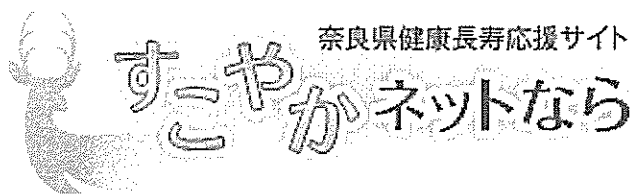
### ○こんな応援をします！

- ①HPで1対1の相談ができます。これは非公開ですので、安心して専門医に相談ができます。
- ②掲示板が利用できます。これは、同じように禁煙にチャレンジしている仲間、禁煙を達成した先輩、専門医などが参加しており、あなたの書き込みに対してアドバイスや応援メッセージが届きます。
- ③たばこについて学習ができます。1日1問たばこに関する問いが出ます。答えると解説が出てきます。全部で84問有り、毎日少しずつ学習ができ、また自分の回答履歴や全ての解説をあとで振り返って見ることができます。
- ④日記形式で自分の禁煙記録を残すことができます。くじけそうになった時に、今までがんばって来た自分を見つめ直し心機一転頑張るなどの活用が期待できます。日記は非公開です。



### ○利用にあたってのご注意

- ①このサービスを利用できるのは奈良県に在住または在勤の方に限ります。
- ②携帯電話やパソコンで、メール機能の使用やホームページのアクセスができることが必要です。
- ③プログラムの利用は無料です。ただし、通信料は利用者の負担となります。
- ④参加登録をご希望の方、手続きの方法は[こちらをクリックしてください。](#)



ホーム > お役立ち情報 > たばこ > インターネット「奈良県禁煙マラソン」

更新日：2012年5月31日

## ■ インターネット「奈良県禁煙マラソン」



あなたの禁煙チャレンジを応援します！！

「奈良県禁煙マラソン」に参加しませんか？

「禁煙マラソン」はインターネットメールや携帯メールを通じて禁煙サポートの専門家や禁煙した先輩からのアドバイス・応援メールの支援が受けられる禁煙サポートプログラムです。

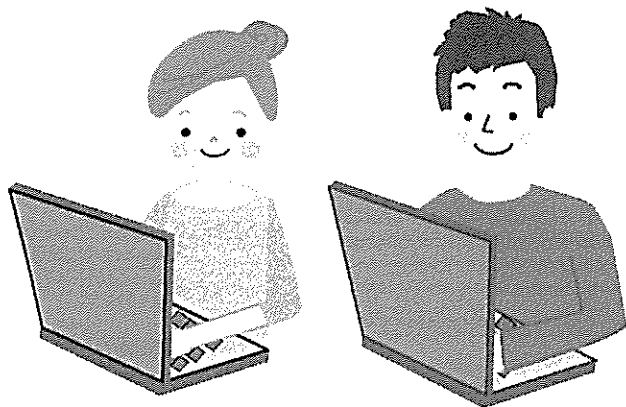
禁煙はスポーツにたとえるとマラソンです。一人で禁煙に取り組んでいると、途中でくじけそうになります。そんなときに相談ができ、大勢の仲間や禁煙した先輩の励ましがあれば、勇気づけられます。

「禁煙マラソン」は医学博士高橋裕子先生(奈良女子大学教授)が主宰し、全国の医療関係者や禁煙した先輩など大勢のボランティアによって支えられています。



■ こんな応援をします！

1. HPで1対1の相談ができます。これは非公開ですので、安心して専門医に相談ができます。
2. 掲示板が利用できます。これは、同じように禁煙にチャレンジしている仲間、禁煙を達成した先輩、専門医などが参加しており、あなたの書き込みに対してアドバイスや応援メッセージが届きます
3. たばこについて学習ができます。1日1問たばこに関する問いが出ます。答えると解説が出てきます。全部で84問有り、毎日少しずつ学習ができ、また自分の回答履歴や全ての解説をあとで振り返って見ることができます。
4. 日記形式で自分の禁煙記録を残すことができます。くじけそうになった時に、今までがんばって来た自分を見つめ直し心機一転頑張るなどの活用が期待できます。日記は非公開です。



### ■ 利用にあたってのご注意

1. このサービスを利用できるのは奈良県に在住または在勤の方に限ります。
2. 携帯電話やパソコンで、メール機能の使用やホームページのアクセスができることが必要です。
3. プログラムの利用は無料です。ただし、通信料は利用者の負担となります。
4. 参加登録をご希望の方、手続きの方法はこちらを(外部サイトへリンク)クリックしてください。



お問い合わせ

健康づくり推進課

住所：〒630-8501 奈良市登大路町30番地

電話番号：0742-27-8662 ファックス番号：0742-22-5510

---

奈良県健康福祉部健康づくり推進課

〒630-8501 奈良市登大路町30番地 電話番号：0742-27-8662 ファックス番号：0742-22-5510

Copyright © Nara Prefecture. All Rights Reserved.



ホーム > お役立ち情報 > 奈良県の健康へのとりくみ > DVD動画「ひろみちお兄さんと調べよう！健康ってどんなこと？」

更新日：2012年4月27日

## DVD動画「ひろみちお兄さんと調べよう！健康ってどんなこと？」

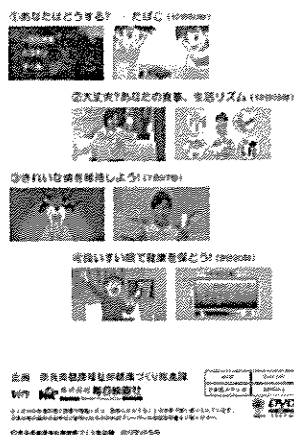
県では、安心して健やかに暮らせる健康長寿県を目指し、ライフステージごとに健康的な生活習慣が身につく取り組みを展開中です。

生活習慣病は大人だけの問題ではなく、健康を維持するための生活習慣を子どもの頃から身につけておくことが大切です。

そこで、子どもの頃からの正しい知識の習得を目的としたDVD教材を制作しました。

※このDVDは平成23年度に作成し、奈良県内の公立・国立・私立小学校の5、6年生全クラス、特別支援学校、市町村教育委員会、教育研究所、保健所、市町村保健衛生主管課に配布終了しています。

DVD動画はこのホームページからもご覧いただけます。(下記のメニュー項目からご覧下さい)



このDVDは、子どもの健康課題のうち「たばこ」「食生活」「生活習慣・歯」「生活習慣・すい眠」について、正しい知識を普及するために小学校5～6年生の体育科(保健)・家庭科の授業で活用していただくために制作したものです。

テーマごとに、健康に悪いこととは何か、将来どんな影響を及ぼすのか、そして生活改善の方法などをテレビでおなじみのひろみちお兄さんと小学生の男の子と女の子の会話により解説していきます。

## 県内市町村の施設内喫煙ゼロ化の推進について

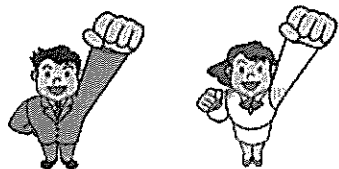
平成24年4月

\* 受動喫煙防止措置の具体的方法として少なくとも官公庁や医療施設においては、全面禁煙とすることが望ましい。  
(平成22年2月25日付け厚生労働省健康局長通知)

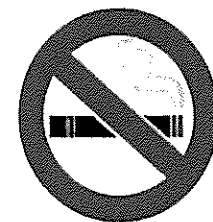
### 県内市町村（本庁舎・保健センター）の施設内禁煙・敷地内禁煙状況 H22年12月現在

本庁舎は39市町村中26市町村が  
施設内・敷地内禁煙実施(66.7%)  
13市町村が未実施

保健センターは施設のある市町村のうち  
34市町村すべてが施設内・敷地内禁煙実施(100%)



施設内喫煙ゼロ化目標  
本庁舎は25年度末までに施設内禁煙実施



- ◎ 保健所と共に対策を検討  
市町村本庁舎と議会棟、公用車の禁煙状況調査の実施（H24年4月現在）  
世界禁煙デーでの啓発活動の強化
- ◎ 奈良県たばこ対策委員会の開催  
奈良県健康増進計画の策定 市町村タバコ策等の取り組み・喫煙率の公表

**24年度**

**奈良県市町村庁舎(議会棟)・公用車  
禁煙実施状況調査**

～平成24年4月実施:保健所の聞き取りまたはアンケート調査によるまとめ～

市町村名	本庁舎				議会棟(室)				公用車			
	敷地内禁煙	建物内禁煙	分煙	対策なし	敷地内禁煙	建物内禁煙	分煙	対策なし	全車禁煙	喫煙車限定	全車喫煙可能	
1	奈良市		○				○		○			
2	大和高田市		○			○			○			
3	大和郡山市			○			○		○			
4	天理市			○			○			○		
5	橿原市		○				○				○	
6	桜井市			○				○			○	
7	五條市		○			○				○		
8	御所市		○			○					○	
9	生駒市			○			○		○			
10	香芝市		○			○			○			
11	葛城市		○				○				○	
12	宇陀市		○			○			○			
13	山添村		○			○				○		
14	平群町		○			○			○			
15	三郷町		○			○				○		
16	斑鳩町			○			○		○			
17	安堵町		○				○*1				○*2	
18	川西町		○				○				○	
19	三宅町		○			○				○		
20	田原本町		○			○			○			
21	曾爾村		○			○				○		
22	御杖村		○			○				○		
23	高取町		○			○			○			
24	明日香村		○			○					○	
25	上牧町		○			○				○		
26	王寺町			○		○			○			
27	広陵町		○			○			○			
28	河合町			○			○			○		
29	吉野町		○				○		○			
30	大淀町		○					○	○			
31	下市町		○				○			○		
32	黒滝村		○			○				○		
33	天川村		○			○				○		
34	野迫川村			○*3			○*4				○	
35	十津川村		○			○			○			
36	下北山村		○			○			○			
37	上北山村		○			○			○			
38	川上村		○			○			○			
39	東吉野村		○			○				○		
	計	0	31 (79.5%)	8 (20.5%)	0	0	24 (61.5%)	13 (33.3%)	2 (5.1%)	18 (46.2%)	13 (33.3%)	8 (20.5%)
				*3 5月～ 建物内禁煙				*1 6/11～ 建物内禁煙 *4 5月～ 建物内禁煙				*2 7/2～ 全車禁煙

	市町村名	本庁舎(8市町村)	市町村名	議会棟(室)(15市町村)
		施設内禁煙を実施していない理由		施設内禁煙を実施していない理由
1	奈良市		奈良市	議員控室は、議員または会派の専用となっており、禁煙するかどうかは使用者の判断による
2	大和高田市		大和高田市	
3	大和郡山市	来庁者及び職員側の要望による	大和郡山市	来庁者の要望による
4	天理市	完全分煙を実施しており、喫煙者からの要望があるため	天理市	完全分煙を実施しており、喫煙者からの要望があるため
5	橿原市		橿原市	議場等は禁煙としているが、議員控室は個々の議員の判断に委ねている
6	桜井市	7月から来庁者用に1階ロビー喫煙室と職員用に庁舎外1階喫煙所を設置して、喫煙対策を実施するように改善した	桜井市	完全な分煙はできていないが、議員控室の一角に喫煙コーナーを設け、分離している
7	五條市		五條市	
8	御所市		御所市	
9	生駒市	庁舎内では基本禁煙としているが、来庁者全員に禁煙を強いることが難しく、煙の影響が少ない場所に喫煙場所を設けることで理解を得るため	生駒市	議会、議事堂内では禁煙としているが、議員控室に関しては個々の議員の判断に委ねている
10	香芝市		香芝市	
11	葛城市		葛城市	5階ベランダは高所で足元が狭く危険であるため、いたしかたなくベランダ出入り口(内部)の隅に灰皿を設置している
12	宇陀市		宇陀市	
13	山添村		山添村	
14	平群町		平群町	
15	三郷町		三郷町	
16	斑鳩町	喫煙室を設置し、分煙を実施しているため(不完全分煙)	斑鳩町	議会棟が本庁舎内にあるため本庁舎と同じ
17	安堵町		安堵町	6/11～建物内禁煙実施
18	川西町		川西町	議場、委員会室(会議室)等は禁煙としているが、議員控室に関しては、個々の議員の判断に委ねている
19	三宅町		三宅町	
20	田原本町		田原本町	
21	曾爾村		曾爾村	
22	御杖村		御杖村	
23	高取町		高取町	
24	明日香村		明日香村	
25	上牧町		上牧町	
26	王寺町	建物外の喫煙所の確保が難しいため喫煙所に空気清浄機を設置しているため	王寺町	
27	広陵町		広陵町	
28	河合町	職員の喫煙率が高いので、完全分煙から建物内禁煙及び敷地内禁煙へと段階的に実施	河合町	職員の喫煙率が高いので、完全分煙から建物内禁煙及び敷地内禁煙へと段階的に実施
29	吉野町		吉野町	喫煙者が半数以上を占めているため。議会棟においても今後禁煙の方向で検討中
30	大淀町		大淀町	現在、協議中
31	下市町		下市町	喫煙室を設置し、完全分煙をしており、受動喫煙防止になっていると考える
32	黒滝村		黒滝村	
33	天川村		天川村	
34	野迫川村	5月～建物内禁煙実施	野迫川村	5月～建物内禁煙実施
35	十津川村		十津川村	
36	下北山村		下北山村	
37	上北山村		上北山村	
38	川上村		川上村	
39	東吉野村		東吉野村	

# 奈良県内の大学及び短期大学における 受動喫煙対策に関する実態調査結果

～平成24年5月実施： 奈良県 健康づくり推進課～

# 奈良県内の大学及び短期大学における受動喫煙対策に関する実態調査結果

(平成24年5月現在の状況)

調査対象: 奈良県内の大学及び短期大学

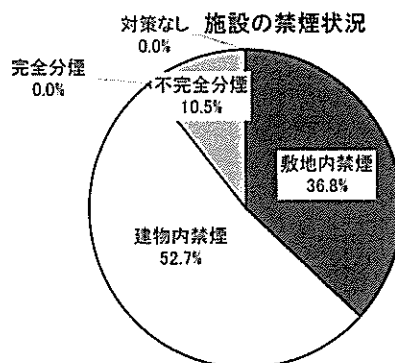
調査時期: 平成24年5月

調査方法: 郵送で各大学・短期大学長あてにアンケート調査票を送付し、FAXで回収

調査大学・短期大学数: 19

調査回収数: 19(回収率100%)

◆受動喫煙対策実施状況	回答数(%)
敷地内禁煙	7(36.8%)
建物内禁煙	10(52.7%)
完全分煙(*)	0(0%)
不完全分煙	2(10.5%)
対策なし	0(0%)
計	19(100%)



敷地内禁煙実施の大学は36.8%であった。建物内禁煙を実施している大学のうち、2大学が今後の対策として敷地内禁煙を検討中。

不完全分煙の2大学については、今後の対策として「喫煙場所移設等による受動喫煙防止の配慮」「他大学の動向を見て、また、学内学生とも協議中」と回答している。

(\*)完全分煙(参考:分煙効果判定基準策定検討報告書H14.6月)

喫煙場所を設置し、排気装置により環境たばこ煙が完全に流れ出ないようにすること(下記条件)

- ・非喫煙場所から喫煙場所方向に一定の空気の流れ(0.2 m/s以上)があること
- ・デジタル粉じん計を用いて、喫煙場所の時間平均浮遊粉じんの濃度が0.15 mg/m<sup>3</sup>以下でかつ、非喫煙場所の粉じん濃度が喫煙によって増加しないこと
- ・検知管を用いて測定した喫煙場所の一酸化炭素濃度が10 ppm以下であること

◆喫煙可能な場所(敷地内禁煙以外の大学12校)	回答数(%)
敷地内(建物外) 1~3か所	6(50.0%)
敷地内(建物外) 4~6か所	2(16.7%)
敷地内(建物外) 7~10か所	1(8.3%)
敷地内(建物外) 11か所以上	1(8.3%)
敷地内+建物内にあり	2(16.7%)
計	12(100%)

喫煙場所としては、中庭、駐輪場・駐車場、食堂出口、屋外休憩所、講義棟前の広場の一部、建物入口横など、喫煙場所を指定している。

建物内に喫煙場所がある大学は、2つで、それぞれ課外活動センター、研究棟指定喫煙室に喫煙場所があると回答している。

## ◆大学における受動喫煙防止対策に関する取り組み(自由記載)

- ・「校内禁煙」の貼り紙
- ・禁煙の看板を各建物の出入口や各階ホール等の要所に設置し、周知徹底をはかると共に、学生自治会等学生自らが掲示物を作成し、喫煙マナー向上を呼びかける活動を実施。
- ・入学時に新入生オリエンテーションで喫煙問題を取り上げ、喫煙によるリスクを説明している。
- ・マナーアップキャンペーンを実施し、喫煙場所以外での喫煙の取り締まりを強化したり吸殻の清掃を実施。
- ・日常的に学内の巡視を実施。
- ・禁煙パトロールの実施(職員が班体制で敷地内を巡回。吸い殻を拾いながら喫煙者に対する声かけを実施)
- ・入学時、オリエンテーションでの説明、全学年に対しては学生便覧を配布。
- ・毎年4月に全教職員宛に電子掲示板を利用して、受動喫煙防止対策の実施徹底を周知している。
- ・歩行禁煙の実施
- ・掲示、館内放送で喫煙マナーを呼びかけている。
- ・年に1度、たばこに関するアンケートを実施し、学生の喫煙に対する意識や現在の状況把握に努めている。
- ・禁煙指導を検討中
- ・ポスターや掲示物による啓発
- ・授業やイベントでの呼気一酸化炭素濃度測定等の啓蒙活動
- ・大学敷地内禁煙の全国的な広がりを注視しつつ、安全委員会での検討を続けている。



# 健康なら協力店 を募集します！

県民の皆様の健康づくりにご協力ください。

## 健康なら協力店 って、何をやるの??

県民のみなさんが健康的な食生活が実践できるよう、または、たばこを吸わない人がたばこの害を受けないなど健康づくりに取り組みやすい環境づくりを進めます。具体的には次のAからDのような取組にご協力いただきます。

### A 外食等の栄養成分表示

お店や施設で提供している外食や給食、総菜料理の栄養成分などを表示し、利用者の方への健康づくり情報の提供。

主要メニュー 3品以上または単品メニュー 5品以上について、次のアまたはイにより表示をおこなう。

- ア. 外食料理、総菜料理や給食などの栄養成分を表示
- イ. 外食料理、総菜料理や給食などの食事バランスを「食事バランスガイド」により表示

### B ヘルシーメニュー等の提供

#### ア. ヘルシーメニューの提供

外食料理、総菜料理や給食等について、以下の基準に適合するメニューを提供する店舗（施設）。Aに参加していればBは1メニュー以上。Bのみ参加の場合は2メニュー以上実施していること。

1. バランスメニュー  
定食、ランチ等で、食事バランスガイドに基づき、主食が1.5～2SV、  
主菜が1～2SV、副菜が2SV以上がそろっている。  
また、エネルギーが800kcal以下であること。  
（「食事バランスガイド」について詳しくは保健所へ  
お問合せください）
2. 野菜たっぷりメニュー  
1食あたりの野菜の使用量が120g以上ある
3. 脂肪控えめメニュー  
定食、ランチ等で1食あたりの脂肪量が
4. 塩分控えめメニュー  
定食、ランチ等で1食あたりの塩分量
5. その他  
カルシウムたっぷりや鉄分たっぷり、  
（詳しくは、保健所健康増進課にお

### C 朝食メニューの提供

次の基準をすべて満たした朝食を提供している店舗

- 午前8時までに開店していること
- セットメニューであること
- 野菜または果物がついていること。

### D 禁煙の推進

たばこを吸わない利用者の方がたばこの煙の害を受けるのを防止するために、施設内禁煙を推進。

- 店舗や施設の入口等人が行き来するところも禁煙となっていること。
  - 対象施設：飲食店、理美容所、劇場、集会場、展示場、百貨店、金融機関、美術館、博物館、スポーツ施設、遊技場、娯楽施設、旅館等
- \*保健医療関係施設および官公庁関係の施設（上記施設を含む）は除く。



☆取り組みのAおよびBは栄養士の確認が必要です。保健所までご連絡ください。

☆Bの野菜たっぷりメニューおよびC、Dについては「健康なら協力店参加申込書」に必要事項を記入し、保健所に提出してください。

健康なら協力店のお店や施設にはステッカーをお渡しします。また、県ホームページ「すこやかネットなら」  
<http://www.sukoyakanet.pref.nara.jp/>でご紹介します。

### 参加の手順

管轄保健所へ「健康なら協力店参加申し込み」を提出します。

協力内容について保健所担当者が確認または相談に応じ、  
 お店や施設に応じた取組を実施します。

管轄保健所より「健康なら協力店」ステッカー等が交付されます。

管轄保健所が実施状況を確認します。

県民向けの「健康なら協力店マップ」に掲載するとともに  
 県ホームページ「すこやかネットなら」へ登録します。

取組状況について年1度程度管轄保健所に報告し、アドバイス等を受けます。

### お問い合わせ先

健康なら協力店についてのお問い合わせは、お店や施設の所在地を管轄する保健所までお願いします。

事務局担当部署名	住所	電話番号	管轄区域
郡山保健所健康増進課 母子・健康推進係	大和郡山市満願寺町60-1(郡山総合庁舎内)	0743-51-0196	大和郡山市、生駒市、天理市、平群町、三郷町、斑鳩町、安堵町、山添村
桜井保健所健康増進課 母子・健康推進係	桜井市粟殿1000(桜井総合庁舎内)	0744-43-3131 (代)	橿原市、桜井市、川西町、三宅町、田原本町、宇陀市、曾爾村、御杖村、高取町、明日香村
葛城保健所健康増進課 母子・健康推進係	大和高田市大中98-4(高田総合庁舎内)	0745-22-1701 (代)	大和高田市、御所市、香芝市、葛城市、上牧町、王寺町、広陵町、河合町
吉野保健所健康増進課 母子・健康推進係	吉野郡下市町新住15-3	0747-52-0551 (代)	吉野町、大淀町、下市町、黒滝村、天川村、下北山村、上北山村、川上村、東吉野村、五條市、野迫川村、十津川村
奈良県健康づくり推進課 健康推進係	奈良市登大路町30	0742-27-8662	奈良市 (注:奈良市内のお店や施設については「奈良市21健康づくり応援団」制度もあります。)

または 奈良県健康づくり推進課健康推進係(0742-27-8662)までお問い合わせください。

### 協力店のお店や施設を探すには

県ホームページすこやかネットならをご覧ください。

[健康づくり推進課のページへ戻る](#)

健康なら21応援団(旧)

応援項目	内 容
A. 外食栄養成分表示	メニューに栄養成分または食事バランスガイドに基づく表示を行う。
B. ヘルシーメニュー等の提供	① バランスメニュー 定食・ランチ等で主食・主菜・副菜が揃っている
	② 野菜たっぷりメニュー
	③ 脂質控えめメニュー
	④ 塩分控えめメニュー
	⑤ カルシムたっぷりメニュー
	⑥ 鉄分たっぷりメニュー
C. 禁煙・分煙の推進	禁煙および完全分煙を実施している施設。全ての施設が対象。
D. 健康づくり情報の提供	県及び保健所等が作成したポスター等の掲示やリーフレット等の配布。

健康なら協力店(新)

応援項目	内 容	備考
A. 外食栄養成分表示	メニューに栄養成分または食事バランスガイドに基づく表示を行う。	栄養士会により推進
B. ヘルシーメニュー等の提供	① バランスメニュー 定食・ランチ等で主食・主菜・副菜が揃っている	
	② 脂質控えめメニュー	
	③ 塩分控えめメニュー	
	④ その他 カルシムたっぷり 鉄分たっぷり など	
	⑤ 野菜たっぷりメニュー	
C. 朝食メニューの提供 <span style="border: 1px solid black; padding: 2px;">新規</span>	ヘルシー朝食を提供  ○8時までに関店していること ○セットメニューであること ○野菜または果物がついていること	自己申告による
D. 禁煙の推進	施設内禁煙を実施している施設。施設の入口など、人が行き来するところも禁煙となっていること。 ただし、保健医療関係施設・官公庁関係施設は対象から除く。	
健康づくり情報の提供は廃止	県ホームページ「すこやかネットなら」により、県民のニーズに対応した新しい情報を発信していく。	